



青龙满族自治县娄杖子镇 国土空间总体规划 (2021-2035年)

(征求意见稿)

青龙满族自治县娄杖子镇人民政府

2023年6月

前言

按照国家、河北省、秦皇岛市国土空间规划编制工作统一部署，青龙满族自治县娄杖子镇人民政府组织编制了《青龙满族自治县国土空间总体规划（2021-2035年）》（以下简称《规划》）。

《规划》坚持以习近平新时代中国特色社会主义思想为指导，深入贯彻党的十九大、二十大精神，紧紧围绕统筹推进“五位一体”总体布局和协调推进“四个全面”战略布局，坚持以人民为中心的发展思想，牢固树立创新、协调、绿色、开放、共享的新发展理念。深化落实《青龙满族自治县国土空间总体规划（2021-2035年）》，统筹发展和安全，系统优化全镇国土空间格局，健全完善国土空间开发保护制度，推进国土空间治理能力和治理体系现代化。整体谋划娄杖子镇国土空间开发保护格局，加快形成集约高效的生产空间、宜居适度的生活空间、山清水秀的生态空间。



目 录

- 01 目标与定位
- 02 构建全域统筹的总体格局
- 03 加强自然资源保护与利用
- 04 建设集约高效的镇村空间格局
- 05 打造全域乡村振兴
- 06 全面提升镇区空间品质
- 07 完善韧性高效的支撑体系
- 08 保护历史文化与景观风貌
- 09 推动生态修复和国土综合整治
- 10 建立规划实施保障机制



01

目标与定位

- 规划范围与期限
- 功能定位
- 发展策略
- 发展目标

功能定位

突出生态优先、高质量发展理念，贯彻落实习近平生态文明思想，遵循《青龙满族自治县国土空间总体规划（2021-2035年）》关于娄杖子镇的规划引导和定位，结合自身发展特点和资源本底条件，确定娄杖子镇为：

以现代农业、温泉康养、生态旅游融合发展为主，兼顾铁矿开采及矿产品延伸加工为辅的工贸带动型城镇。



规划范围与期限

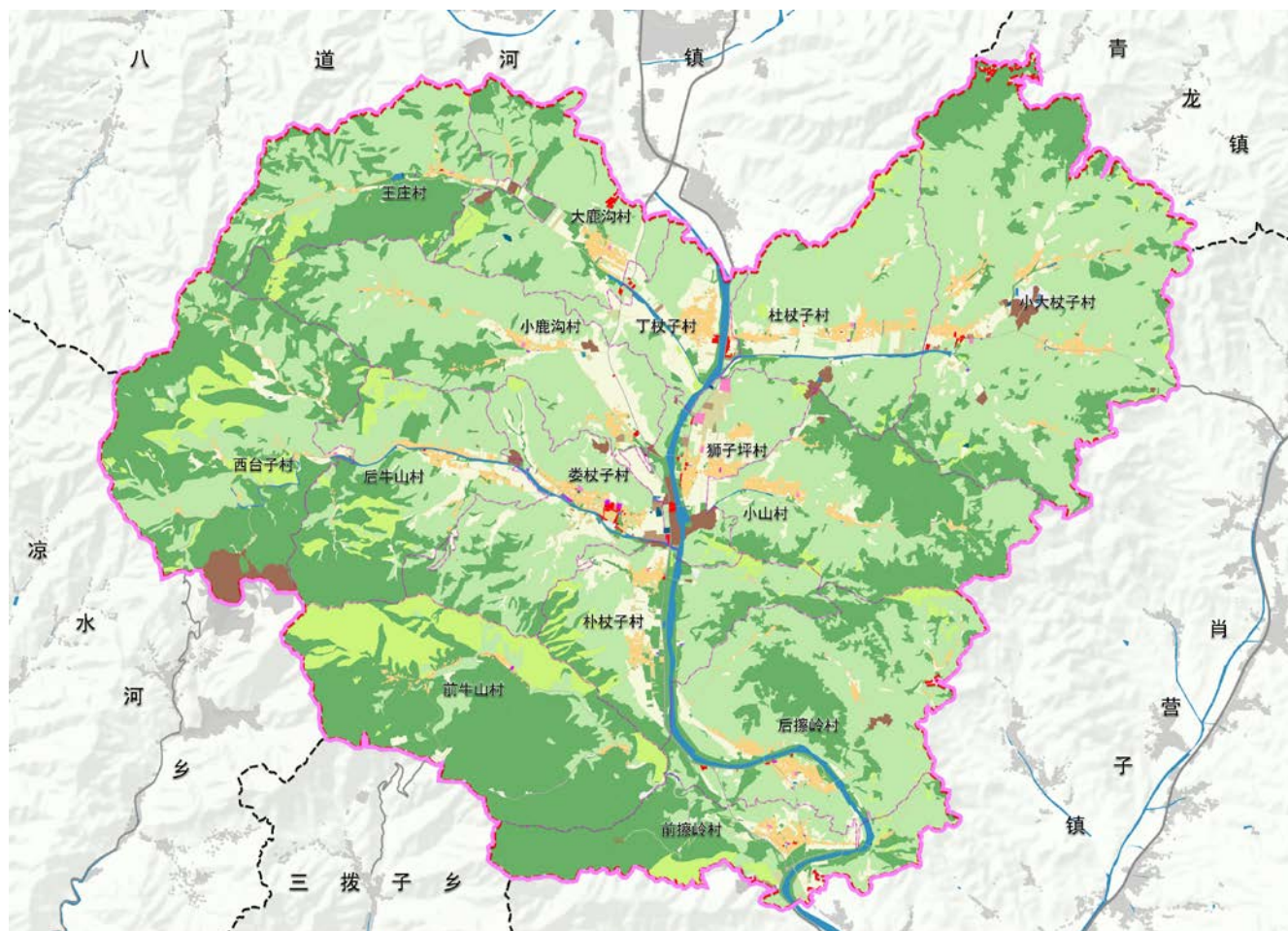
■ 规划范围

规划范围：分为镇域和镇政府驻地两个层次。镇域为娄杖子镇域行政辖区，面积为112.52平方公里。镇政府驻地包括娄杖子村、狮子坪村、朴杖子村，面积为142.14公顷。

■ 规划期限

规划期限：2021-2035年

近期到2025年，远期到2035年，远景展望至2050年。



功能定位

突出生态优先、高质量发展理念，贯彻落实习近平生态文明思想，遵循《青龙满族自治县国土空间总体规划（2021-2035年）》关于娄杖子镇的规划引导和定位，结合自身发展特点和资源本底条件，确定娄杖子镇为：

以现代农业、温泉康养、生态旅游融合发展为主，兼顾铁矿开采及矿产品延伸加工为辅的工贸带动型城镇。



发展策略

生态优先 强化底线思维

坚持生态优先，绿色发展，将生态保护作为国土开发利用的前提条件。严格落实上级下达的生态保护红线保护面积、耕地保有量、永久基本农田、城乡建设用地规模等刚性指标，严格落实国土空间用途管制制度，实现全域全类型国土空间用途管制。

协同发展 加速区域协同

加强与中心城区及周边地区在旅游产业、交通、基础设施、公共服务设施等方面的联系，实现产业提档升级、交通互联互通、经济互惠互利。

产业引领 促进三产融合

整合镇域旅游资源，强化旅游产业发展，带动一二产业发展。依托镇域自然山水及特色农业、休闲农业及高效农业，发展全域旅游服务业；立足资源优势，加强产业基础设施建设，培育壮大农副产品加工产业，打造特色产业，促进三产融合发展。

扩容提质 提高幸福指数

以提高娄杖子镇的功能品质、环境品质、文化品质、服务品质为出发点，以营造生态宜居环境为主要途径，以全面提升居民生活幸福指数为根本目的，补齐配套设施短板，完善城乡配套功能，加速推进乡村人居环境整治，全面提升全域特色风貌和形象品位。

发展目标

至2025年

生态环境逐步改善，生态旅游体系初步形成；城乡协同发展取得良好进展；各级基础设施建设持续改善，各类公共服务水平稳步提高，城乡居民生活品质初步提升。

至2035年

基础设施支撑能力明显提升，公共服务体系更加健全；全域旅游发展格局取得显著成效，城乡居民生活品质快速提高。

至2050年

城乡基本公共服务均等化稳步提升，基础设施建设完善，群众幸福感全面提升；城乡之间实现更深层次、高质量融合发展，基本实现治理体系和治理能力现代化。



02

构建全域统筹的总体格局

- 落实三条控制线
- 国土开发保护总体格局
- 国土空间规划分区

落实三条控制线

“三区三线”是调整经济结构、规划产业发展、推进城镇化不可逾越的红线，是国土空间总体规划的底线。

- **生态保护红线**

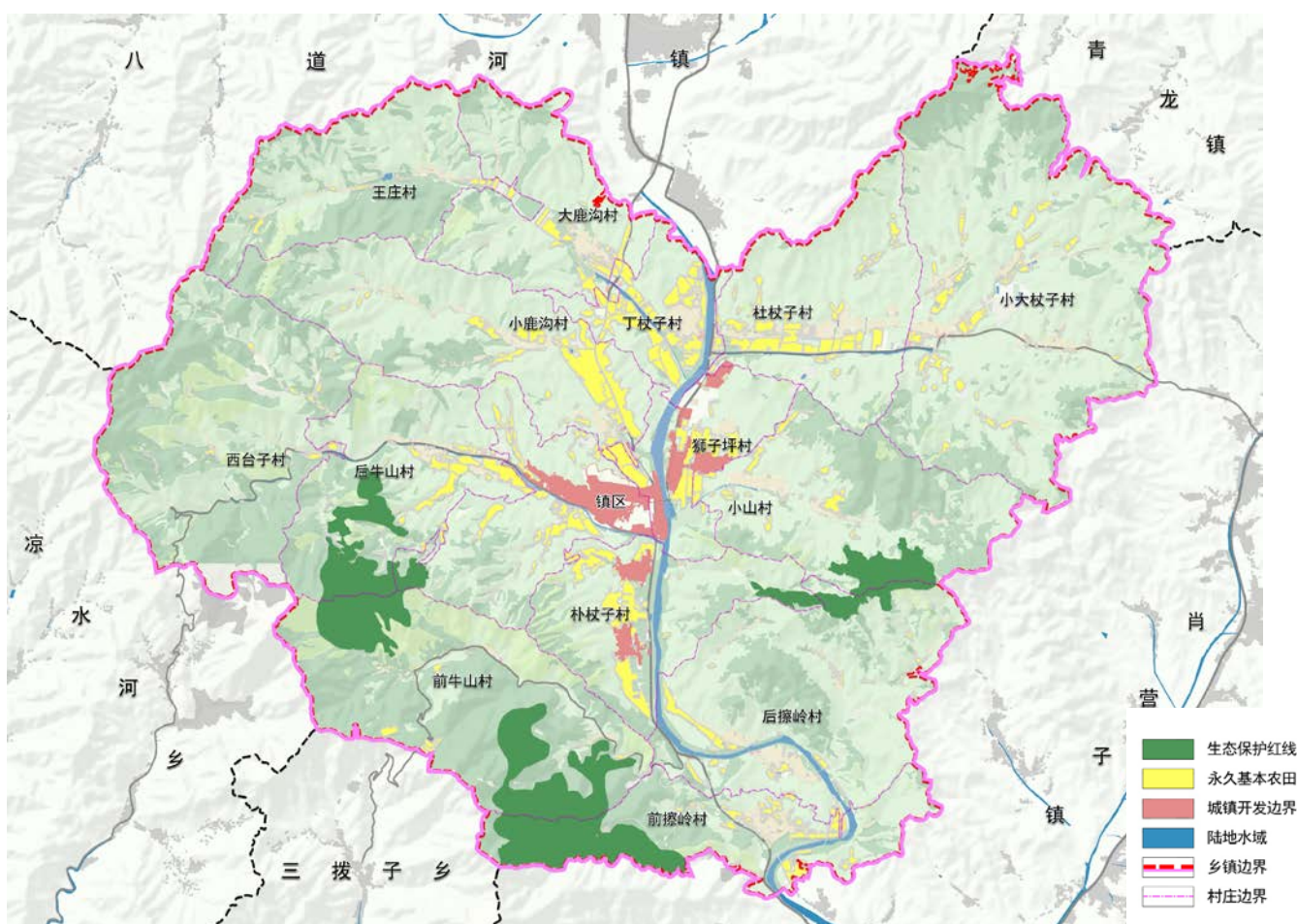
落实生态保护红线保护任务，划定生态保护红线**585.97公顷**。

- **永久基本农田**

落实永久基本农田保护目标**650.49公顷**。

- **城镇开发边界**

划定城镇开发边界**142.14公顷**。



国土开发保护总体格局

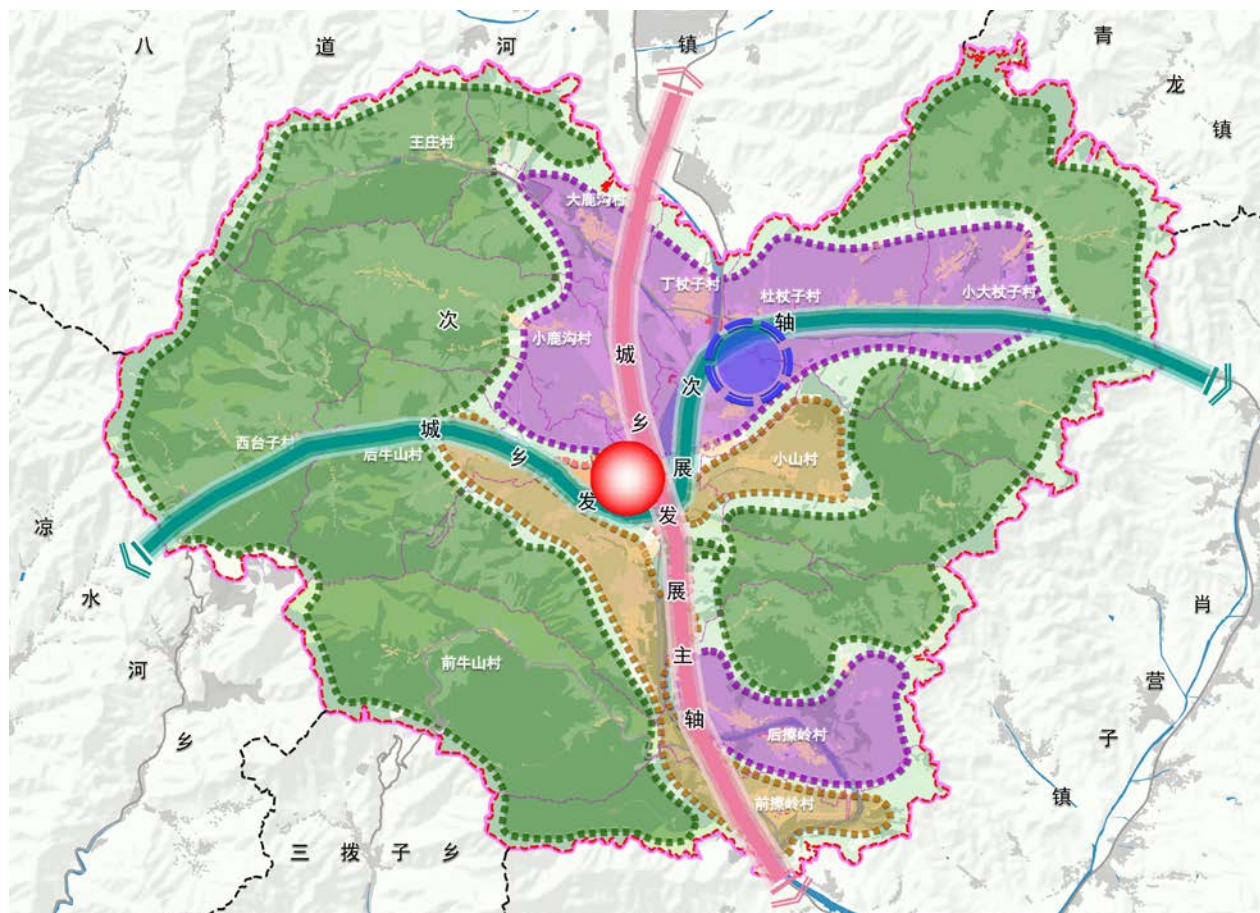
“一心两轴四区多点”

“一城”：指娄杖子镇区。综合中心、核心引擎。

“两轴”：指肖营子连接线城乡发展主轴、三沙线城乡发展次轴。

“四区”：中部综合商贸片区、东西部山地经济片区、中北部设施农业片区、中南部生态养殖片区。

“多点”：以中心村为支撑，一般村为补充，统筹推进城镇化发展。



国土空间规划分区

1 生态保护区

划定生态保护区585.97公顷，主要为划定生态保护红线的区域。以保护核心生态资源为功能导向，参照生态保护红线实行最严格的准入制度。

2 生态控制区

划定生态控制区2167.77公顷，主要包括生态保护红线外的生态重要和敏感区。以保护生态原貌、强化生态保育和生态建设为主。

3 农田保护区

划定永久基本农田集中区650.49公顷，以基本农田集中分布区域为主。严格管控非农建设占用永久基本农田，鼓励开展高标准农田建设和土地整治，提高农田质量。

4 城镇发展区

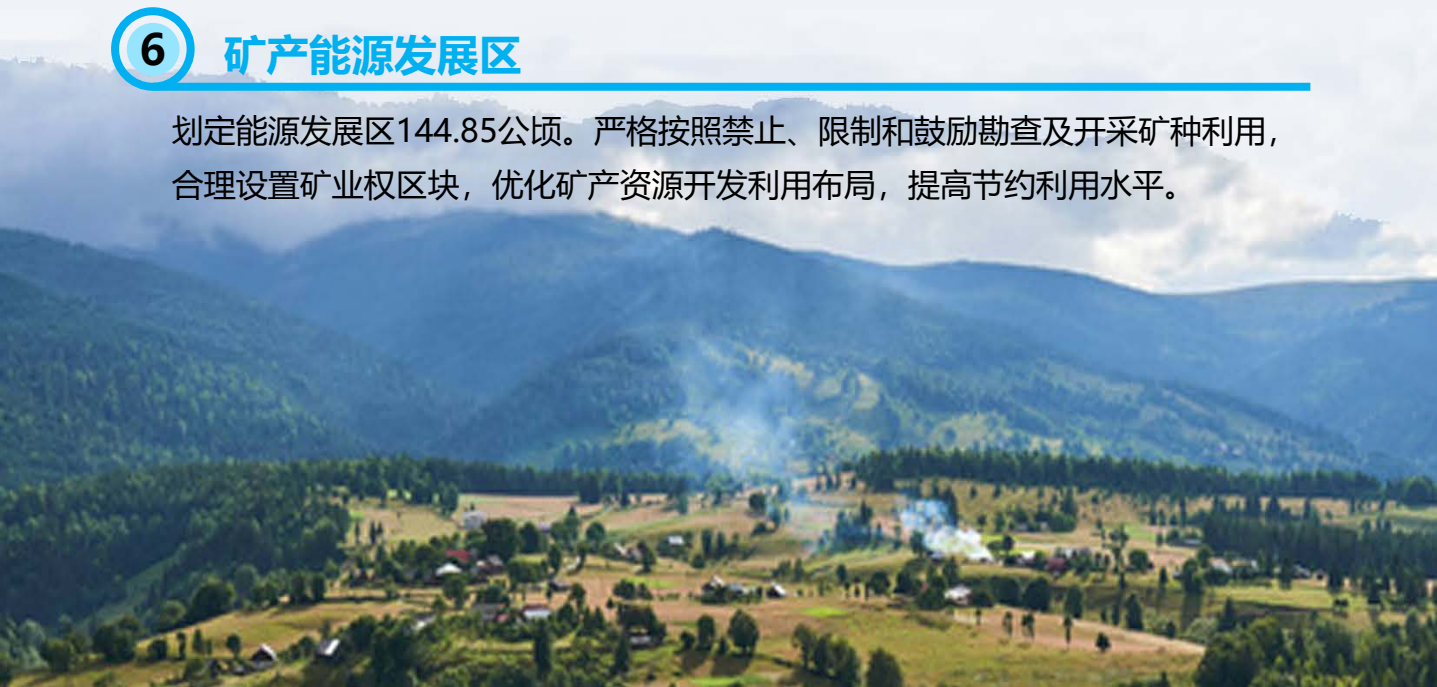
划定城镇发展区142.14公顷，为城镇开发边界围合的区域。主要服务于城镇集中建设和市民生产生活。城镇发展区管控按照城镇开发边界管控要求进行管理。

5 乡村发展区

划定乡村发展区7560.42公顷，农田保护区外，为满足农林牧渔等农业发展以及农民集中生活和生产配套为主的区域。

6 矿产能源发展区

划定能源发展区144.85公顷。严格按照禁止、限制和鼓励勘查及开采矿种利用，合理设置矿业权区块，优化矿产资源开发利用布局，提高节约利用水平。



03

加强自然资源保护与利用

- 水资源
- 耕地资源
- 林地资源
- 矿产资源

水资源

水资源保护与利用目标

落实县级规划确定的水源涵养区，流域水生态保护区。强化水资源刚性约束作用，优化水生态空间格局。

改善水环境提升水质

深入实施节水行动，推进水体污染治理，实施水质量环境改善。

加强节水措施提升资源承载能力

通过立法、政策、规划这三项水管里要素，以及实行计划用水、节约用地和取水许可等用水管理的基本制度。

耕地资源

耕地保护目标

落实最严格的耕地保护制度，落实粮食安全责任制，增强粮食可持续生产能力，严控非农建设占用耕地，加大农用地复合利用，提高现代农业发展水平，促进耕地可持续利用。到2035年，耕地保有量不低于701.01公顷，永久基本农田面积650.49公顷。

优化提升耕地布局和质量

以粮食生产核心区为重点，大力实施旱涝保收高标准基本农田建设工程。通过工程实施，农业生产条件和环境质量得到明显改善，抵御自然灾害能力明显增强，基本形成田成方、路成网、林成行，农田水利设施完善配套的新农田景观。

提高耕地资源利用效率

提高耕地资源生态功能，注重发挥耕地规模生态效益和生态屏障作用，提高耕地的绿地和景观生态功能。坚持“农旅”发展理念，深入挖掘农业生态价值、休闲价值和文化价值，积极开展农事体验、果蔬采摘、休闲观光和科普教育，不断拓宽农业功能，打造集现代农业、休闲旅游、田园社区为一体的田园综合体。

林地资源

林地资源保护与利用目标

到2035年，林地保有量达到3600.94公顷。着力保护和建设好森林生态系统、湿地生态系统，充分发挥林业的基础性作用，努力构建布局科学、结构合理、功能协调、效益显著的林业生态体系。

加强自然保护地建设与管理

严格落实自然保护地的相关管控要求，切实做好自然保护地的保护、管理工作。

矿产资源

加大矿产资源保护力度

坚持“既要金山银山又要绿水青山”发展理念，加快矿业结构调整和矿业经济转型升级，坚持开发总量控制，加快矿产资源供给侧结构性改革，实行矿产开发减量化管理。以生态文明建设为导向，落实省市规划确定的目标和任务。

优化矿产资源开采布局

推进清洁能源、战略性新兴产业矿产勘查，全面落实禁采区有关规定，实现重点区域内矿业活动逐步退出。

全面推进绿色矿山建设

对已有采矿权推进资源整合，拟新设矿业权必须符合规划准入条件。加大政策支持力度，加强技术政策引导，建设绿色矿业发展示范区，增强示范作用，新建矿山按绿色矿山达标要求建设。

04

建设集约高效的镇村空间格局

- 镇村体系
- 村庄分类指引
- 编制单元划分

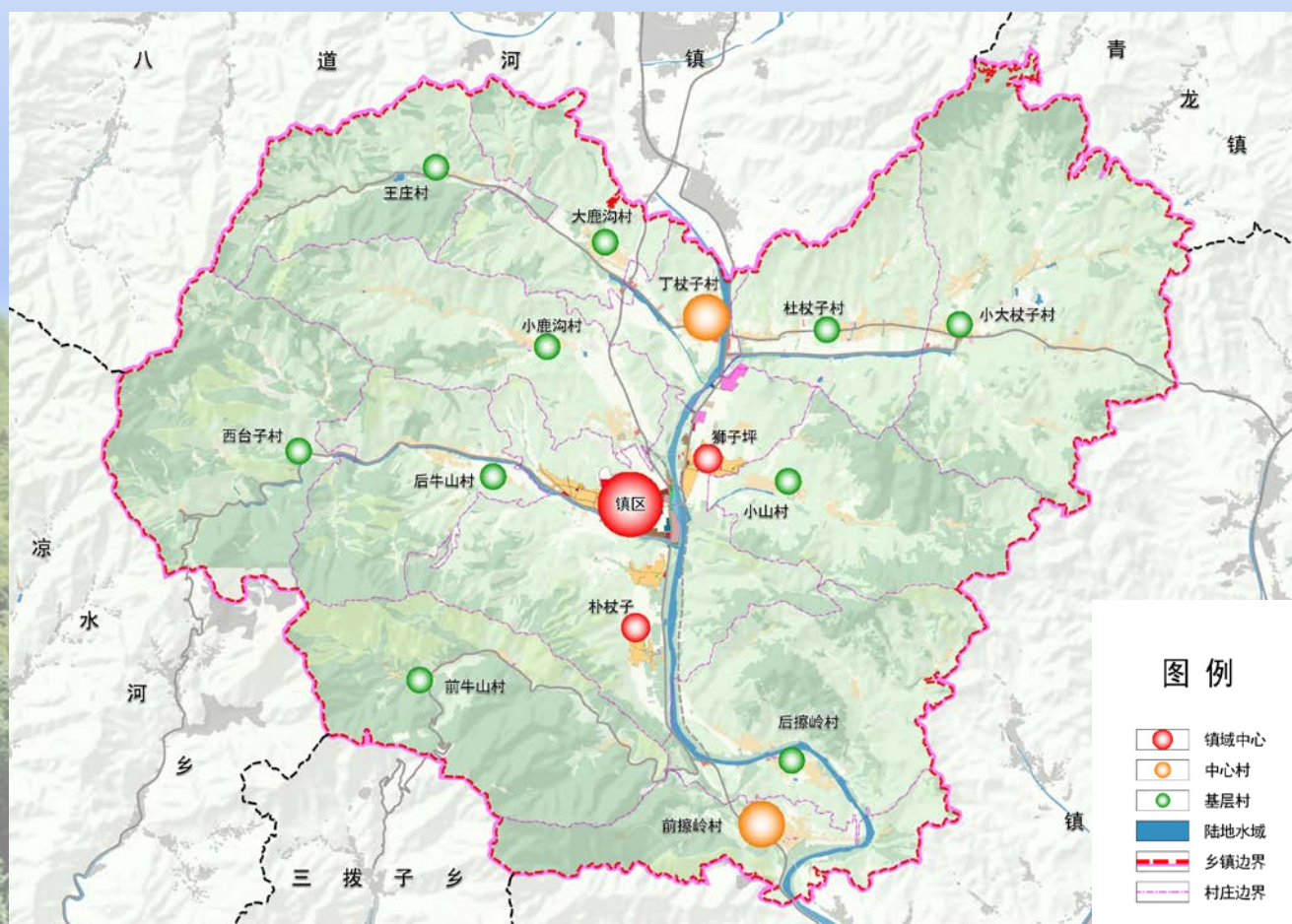
镇村体系

在镇域规划形成“镇区—中心村—基层村”三级结构。

镇区：由娄杖子村、狮子坪村、朴杖子村组成，作为全镇的政治、经济、文化中心。

中心村：丁杖子村、前擦岭村。

基层村：杜杖子村、小大杖子村、小山村、大鹿沟村、小鹿沟村、王庄村、西台子村、后牛山村、前牛山村、后擦岭村。



村庄分类指引

集聚提升类：镇（乡）政府驻地的村庄；上位规划确定为中心村的村庄。集聚提升类村庄为娄杖子村、狮子坪村、朴杖子村、丁杖子村和前擦岭村5个村庄。

特色保护类：历史文化名村、传统村落、少数民族特色村寨、特色景观旅游名村。特色保护类村庄为前牛山庄。

保留改善类：除上述情况外，其他基础设施薄弱、容貌环境水平低需要进行整治改善的村庄。保留改善类村庄为其余8个村庄。

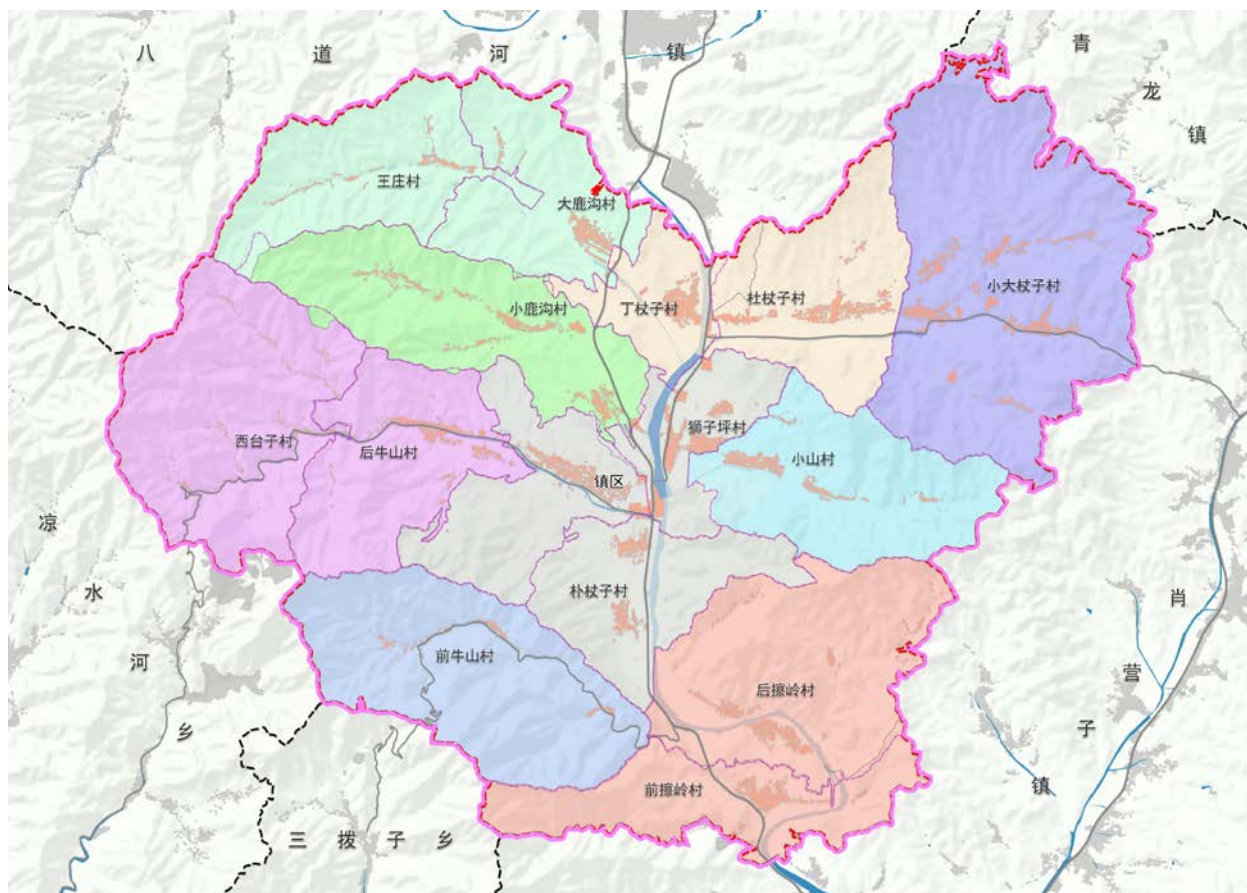
村庄类型	数量	村庄名称	备注
集聚提升类	5	娄杖子村、狮子坪、朴杖子	城镇开发边界内
		丁杖子村、前擦岭村	中心村
特色保护类	1	前牛山村	传统村落
保留改善类	9	王庄、大鹿沟、小鹿沟、杜杖子、小大仗子、后牛山、小山、后擦岭、西台子村	—



编制单元划分

全镇12个村庄需要编制村庄规划，其中8个村庄形成4个规划编制单元、4个村庄单独编制村庄规划。

编制方式	涉及村庄名称	涉及村庄数量	编制规划数量	
不编制	镇政府驻地 范围内	娄杖子村、狮子坪、 朴杖子	3	0
编制	单独编制	小鹿沟、小大杖子、 小山、前牛山	4	4
	合并编制	丁杖子、杜杖子	2	1
		后牛山、西台子	2	1
		前擦岭、后擦岭	2	1
		王庄、大鹿沟	2	1



05

打造全域乡村振兴

- 全面推进和美乡村
- 打造全域产业振兴

乡村振兴

全面推进和美乡村

■ 发展壮大乡村产业

围绕农村一二三产业融合发展，构建乡村产业体系。依托本地资源优势，产业基础和生产条件，发展特色养殖业、农产品深加工、乡村旅游、农业观光休闲等，形成“一村一品”特色富民产业。



■ 建设生态宜居美丽乡村

深入开展农村人居环境整治，提升美丽乡村建设水平。巩固国家森林城市创建成果，加大乡村绿化美化力度，建设森林乡村。

■ 繁荣发展乡村文化

加强农村思想道德建设，持续深化文明村镇建设，弘扬中华优秀传统文化，丰富乡村文化生活。



■ 加强农村基础设施建设

城乡基础设施共建共享、互联互通，增加农村公共服务供给，提升农民生活满意度。

打造全域产业振兴

第一产业打造三大产业板块

北部设施农业板块

主要分布在丁杖子、杜杖子、大鹿沟、小鹿沟、狮子坪、娄杖子等镇域北部村庄，以龙头企业为引领，丰富种植类型，壮大产业规模；种植类型以食用菌、龙香油桃、玉露香梨等特色种植为主，错季蔬菜为辅，逐步打造现代农业的示范基地；并以木兰菌业为依托，打造娄杖子食用菌现代产业园。



南部生态养殖板块

主要分布在后牛山、朴杖子、小山和前擦岭等镇域中部村庄。结合生态养殖业的理念，以现有养殖业为核心，构建“种养结合”的循环农业体系，培育绿色无公害和有机农产品品牌，打造生态养殖基地。



临山林果产业板块

以市场为导向，建设林果产业基地，优化产业结构，逐步构建多门类综合性产业体系。大力推广林果、林菜、林菌、林牧等各种间作形势，形成优势互补、相互促进的发展格局；以效益为中心，加快发展适应市场的名、特、优、新果品；大力推广保护地栽培等增效新技术，提高果品品质，加快果品产业化步伐。



打造全域产业振兴

第二产业立足资源优势，推进初级加工业向高附加值精深加工转变，资源消耗型向高效利用型转变。

推进加工业向镇区集中，建设规模化农副产品加工区。

引导加工企业向镇区集中，推动优势产品向优势企业集中，统一使用镇区的基础设施和配套服务，实现规模化发展。

培育壮大产业主体，引导扶持农产品加工企业做大做强

引导龙头企业与上下游中小微企业组建产业联盟，构建利益共享、风险共担的共同体；支持农民专业合作社、种养大户等经营主体发展农产品加工业，促进商品化处理，减少产后损失。

强化品牌带动，提高市场竞争力。

实施品牌引领战略，打造一批产业化、商品化程度较高的名优特优加工农产品。做大做强地方特色品牌，提升现有品牌效益。



打造全域产业振兴

第三产业打造**红色+温泉+森林+乡村**四张名片，激活全域旅游资源产业。

打造红色旅游名片

借助优良的生态环境和温泉资源，围绕镇区北部及小鹿沟片区，打造温泉康养为主题的产业区，大力发展健康休闲养生养老产业。结合镇区医院改造，引入国内一线医疗资源，推动智慧医疗，实现医养综合发展。引进实力企业，推动“公司+农户”的居家养老产业发展，打造集医疗、食疗、健身康体为一体的新型养老养生产业，促进旅游新业态的形成。



铭记历史，传承红色精神，围绕前牛山村片区，打造红色旅游为主题的旅游区，挖掘红色内涵，整合周边自然环境、传统文化、特色乡村旅游等资源，打造复合型旅游产品，行成覆盖更加全面、内涵更加丰富、特色更加鲜明的景区体系。

打造温泉康养名片



结合镇域丰富的山体和林业资源，先期重点打造一处森林旅游景区（点），纳入到全域的旅游线路中；中远期逐步推进其他森林旅游景区发展。

打造森林旅游名片

将现代农业、美丽乡村、乡村旅游和满族民俗文化统一规划，同步建设，打造集传承历史文化、休闲度假、特色农家乐、满族民俗体验于一体的旅游产品，重点提升丁杖子、杜杖子、小鹿沟、前擦岭等乡村旅游示范点。



打造乡村旅游名片



06

全面提升镇区空间品质

- 优化镇区空间结构
- 加强景观风貌塑造
- 提升公共空间品质
- 完善道路交通组织

优化镇区空间结构

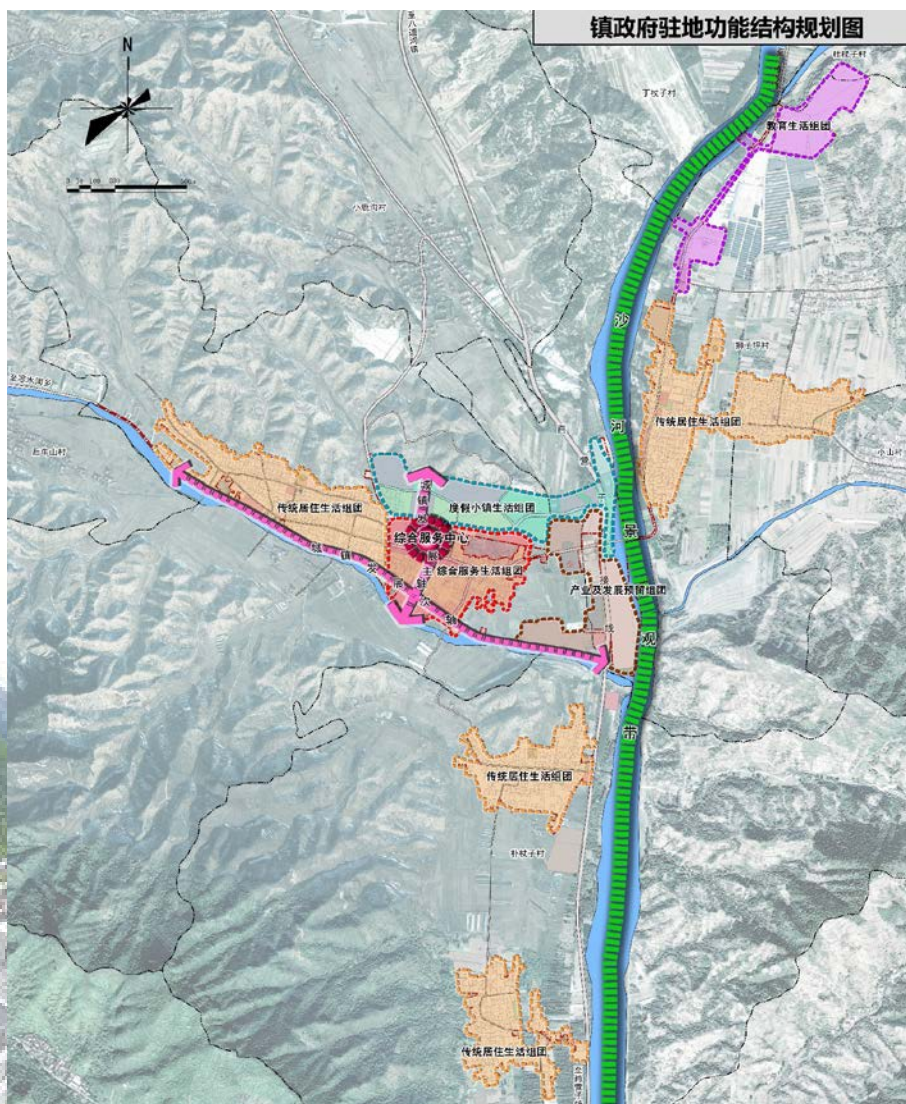
一心、一带、两轴、八组团

“一心”：指镇区综合服务中心，主要包含行政管理、生产生活服务等功能综合服务中心，作为未来镇区发展的主要中心。

“一带”：指沙河滨水景观带。

“两轴”：指镇区中部东西向及南北向城镇发展轴。

“八组团”：指中部综合服务生活组团、东部产业发展组团、北部度假小镇生活组团、东北部教育生活组团以及镇区西部传统居住生活组团、朴杖子传统居住生活组团、马杖子传统居住生活组团、狮子坪传统居住生活组团。



加强景观风貌塑造

“山景水韵、蓝绿交融” 山水康养栖居小镇

传统生活风貌提升控制区

建筑风格应传承现有民居的风格，宜采用新中式或体现传统文化的现代建筑；色彩宜使用灰色为主体色彩，辅助白色，形成黛瓦、白墙、坡顶的建筑风格。

文体康养商贸综合风貌控制区

建筑风格以新中式、现代风格为主；色彩应注重整体性和协调性，居住建筑宜采用柔和素雅的暖灰或冷灰色，避免采用过于艳丽或灰暗的色彩。

教育产业风貌控制区

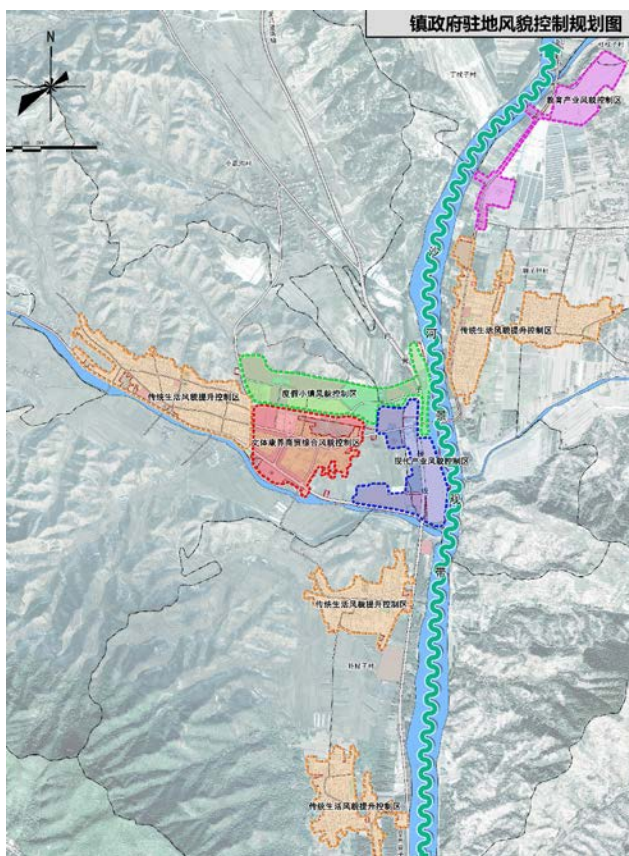
建筑风格以新中式、现代风格为主；教育建筑色彩宜适当增加变化，商业、娱乐等功能的建筑可采用醒目、绚丽的色彩，但须与周边环境相协调。

度假小镇风貌控制区

建筑风格可采用新中式、现代等建筑风格；色彩应体现和谐的居住氛围，宜采用柔和素雅的暖灰或冷灰色。

现代产业风貌控制区

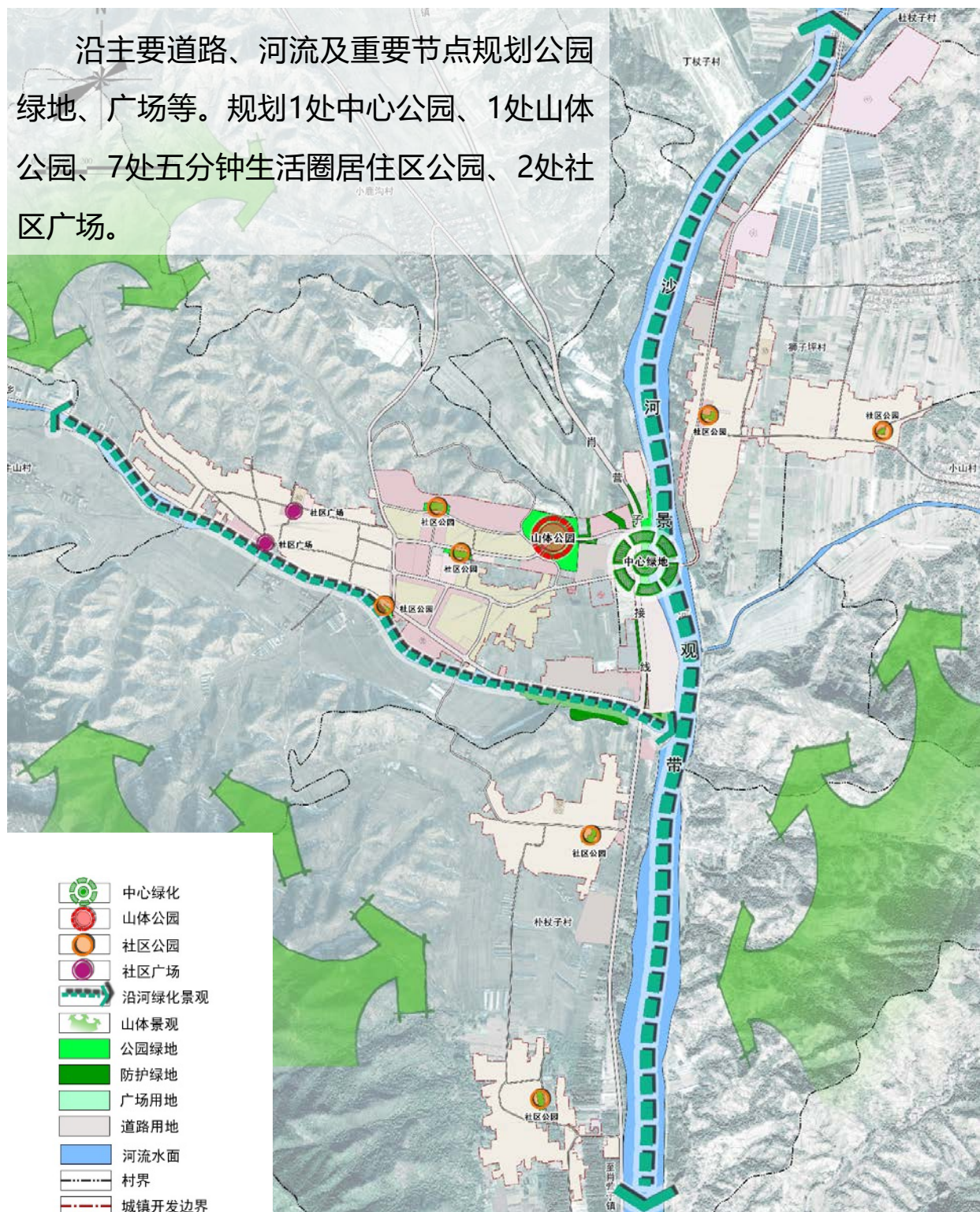
建筑风格以现代风格为主，建筑形式宜统一、简洁，注重整体性；色彩宜简洁、明快，主色调统一，注重整体性和协调性。



提升公共空间品质

构筑尺度宜人、富有活力的 广场、公园和滨水等公共空间体系

沿主要道路、河流及重要节点规划公园绿地、广场等。规划1处中心公园、1处山体公园、7处五分钟生活圈居住区公园、2处社区广场。

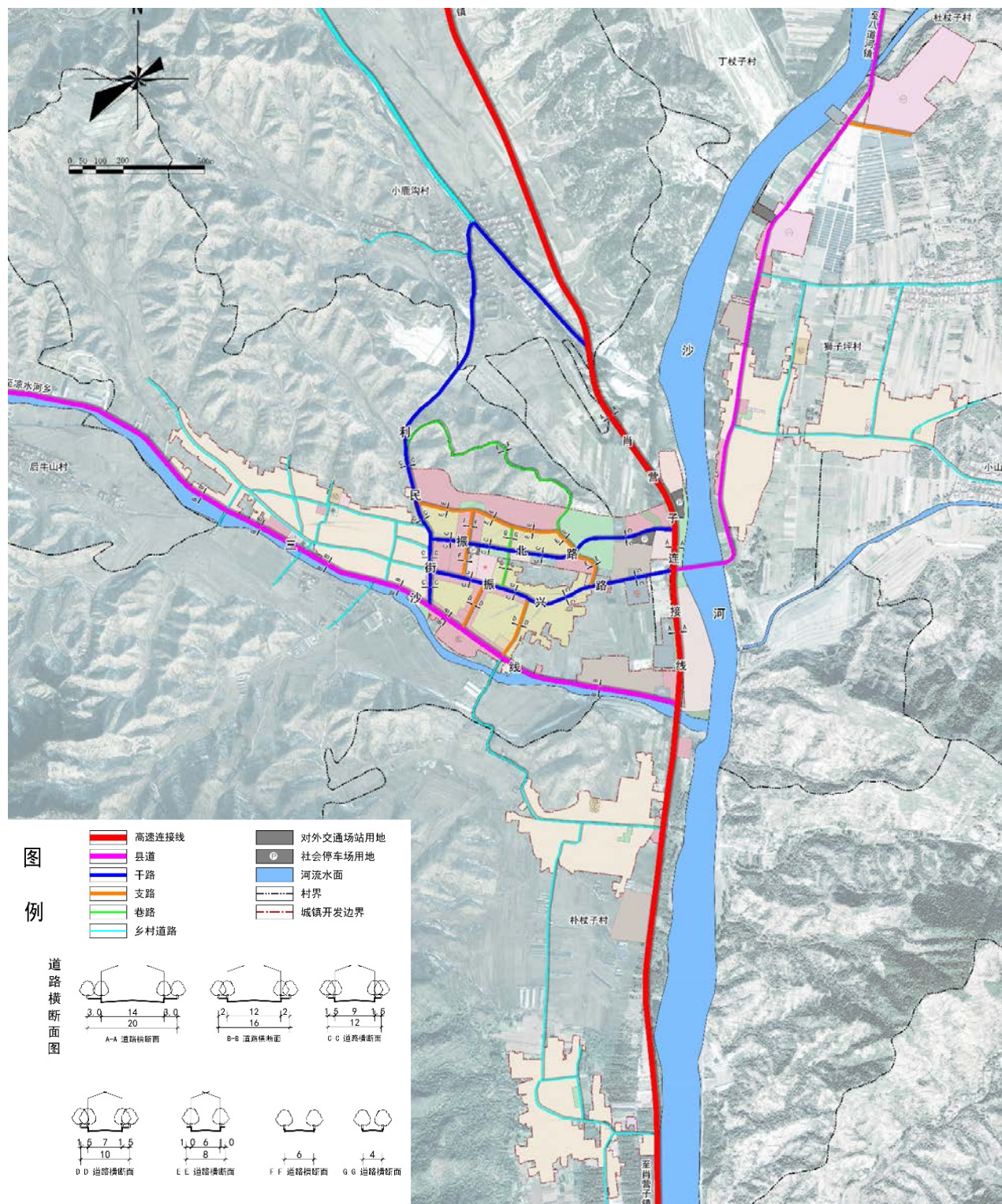


完善道路交通组织

干路网结构：“三横两纵”

“三横”：三沙线、振兴路、振北路。

“两纵”：利民街、肖营子连接线。



07

完善韧性高效的支撑体系

- 建立高效便捷的交通体系
- 构建镇村一体的公共服务体系
- 优化公用设施基础网络
- 合理布局综合防灾设施

建立高效便捷的交通体系

强化对外交通功能

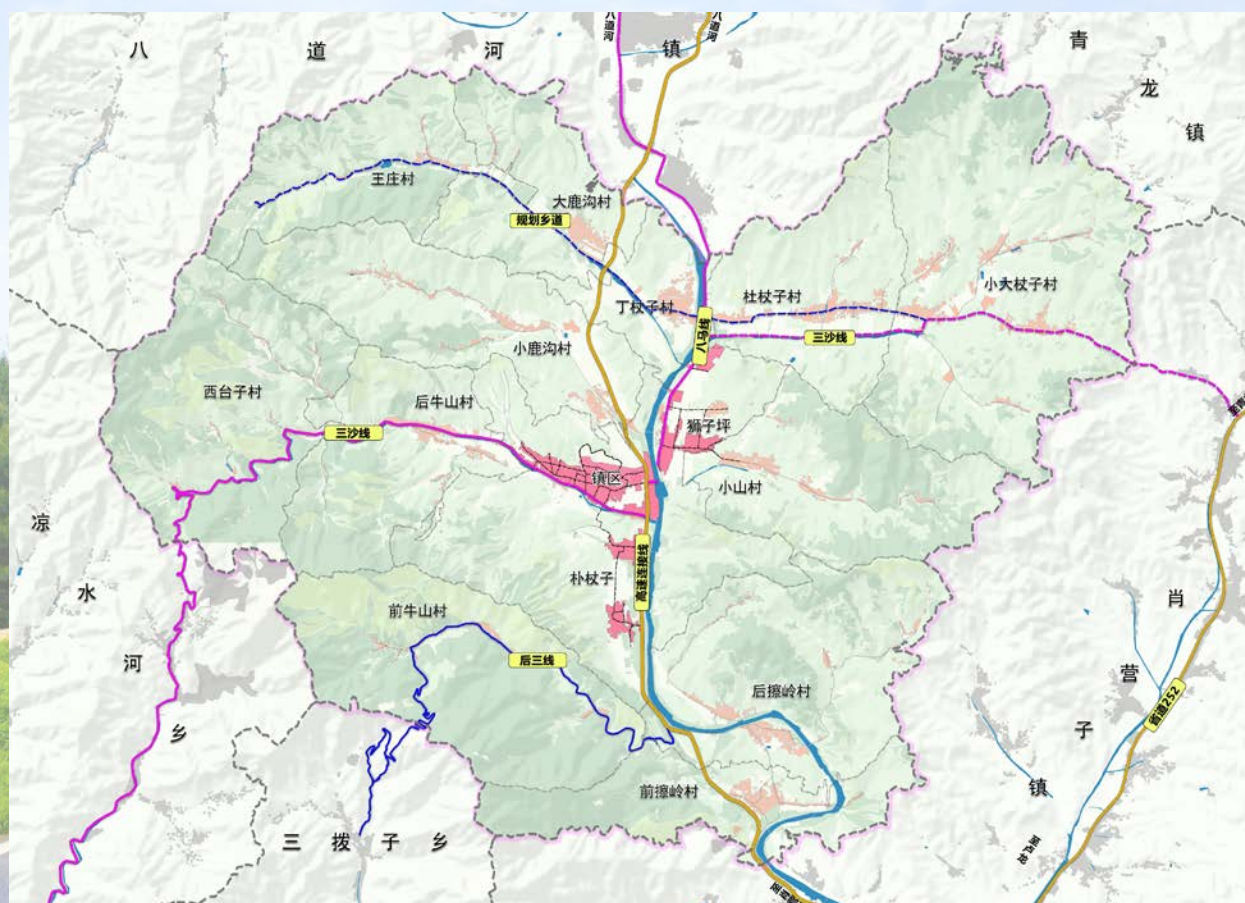
保留肖营子高速连接线和县道八马线（X637）。向北连接承秦高速，向南至肖营子连接国道230。

完善镇域乡道网络

保留乡道三沙线(Y012)、后三线(Y015)，规划将杜王线升级为乡道。形成干路公路网的有效补充。

提升农村客货物流水平

加快推进“快递进村”，在中心村及其他有条件的村庄规划村级物流节点，完善货运物流的末端服务功能，提升农村物流公共服务水平。



构建镇村一体的公共服务体系

建设“镇/乡级—社区/村级”两级公共服务设施体系。镇/乡级公共服务设施是保障基本公共服务向农村地区延伸的基础性节点，以满足15-30分钟通勤圈的覆盖范围为标准，着重优化设施供给体系。社区/村级公共服务设施布局于住区中心，以满足15分钟步行距离的覆盖范围为标准，主要承担日常生活服务功能，构建宜居宜业的高品质生活环境。



镇/乡级



社区/村级



镇、乡
公共服务设施配置



社区、村
公共服务设施配置

优化公用设施基础网络

水源保护



加强城市集中式饮用水水源地保护，完善水源保护区划，建立保护区生态补偿机制、加强保护区长效管理机制。

给水工程



镇区新建给水厂一座，村庄生活用水及旅游景区用水依据自身情况建设集中取水点供给，生活用水水源以地下水为主，农田灌溉以地表水为主。

排水工程



规划镇区为雨污分流制。镇区污水经管道收集后进入污水处理厂集中处理，旅游景区及村庄设置分散式环保污水处理装置。

供热工程



镇区规划一处燃气锅炉房，为镇区内二类居住、公建及工业建筑采暖冬季供暖提供热源；镇区内一类宅基地住宅建筑采用空气源热泵等分散供暖方式作为冬季供暖热源。

燃气工程



规划以天然气为主要气源，镇区部分以管道天然气方式供气；镇区以外部分可考虑采用LNG瓶组点供模式作为工业和居民生活供气。

供电工程



预计到规划期末镇域总用电负荷为3.78万千瓦，保留现状110kV娄杖子变电站。

通信工程



保留现状邮政支局和电信支局，并进行升级改造，积极开发新的增值业务。完善优化无线通信网络，扩大覆盖面，扩大容量，增加信息通道。



合理布局综合防灾设施

防洪规划

按照《青龙满族自治县沙河河道管理范围划界方案》和《防洪标准（GB50201-94）》，沙河防洪标准确为10年一遇，镇区段防洪标准确定为20年。

抗震规划

按照《青龙满族自治县国土空间总体规划（2021-2035年）》，娄杖子镇一般工程抗震设防基本烈度为Ⅶ度，地震动峰值加速度0.10g。生命线工程（供水、供电、通讯、医疗、消防、煤气等系统）提高一度设防。利用广场、公园、学校等开敞空间设置避震疏散场所，以道路为主要避震疏散通道，沿路建筑的抗震能力与建筑高度必须满足震时道路通畅的要求。

消防规划

按照上位规划，娄杖子镇不设置乡镇消防站，应建设“四有”消防队，农村成立义务消防队。

地质灾害防治

完善地质灾害群测群防网络体系和群专结合监测预报体系。加强群测群防监测网络建设，加强汛期雨情、泥位变化监测，出现险情及时撤离相关人员，避免人员伤亡。

应急保障

完善镇级-村级应急指挥系统，大力推进镇、村应急避难场所建设。规划建设镇级救灾指挥中心，设立在娄杖子镇镇政府；同时依托村委会设立村级救灾指挥点。



08

保护历史文化与景观风貌

- 落实文物保护单位
- 构建全域景观风貌

落实文物保护单位

类别	名录	等级	所在地
文物保护单位	五凤山道观	县级	前擦岭村

结合五凤山的自然景观和道教文化，打造五凤山景区。在保护的前提下，因地制宜，打造“生命文化之旅”的鲜明主题，围绕生命与情感进行体现，形成“和天下”的文化命题，赋予园区浓厚的文化底蕴。



构建全域景观风貌

山水林田

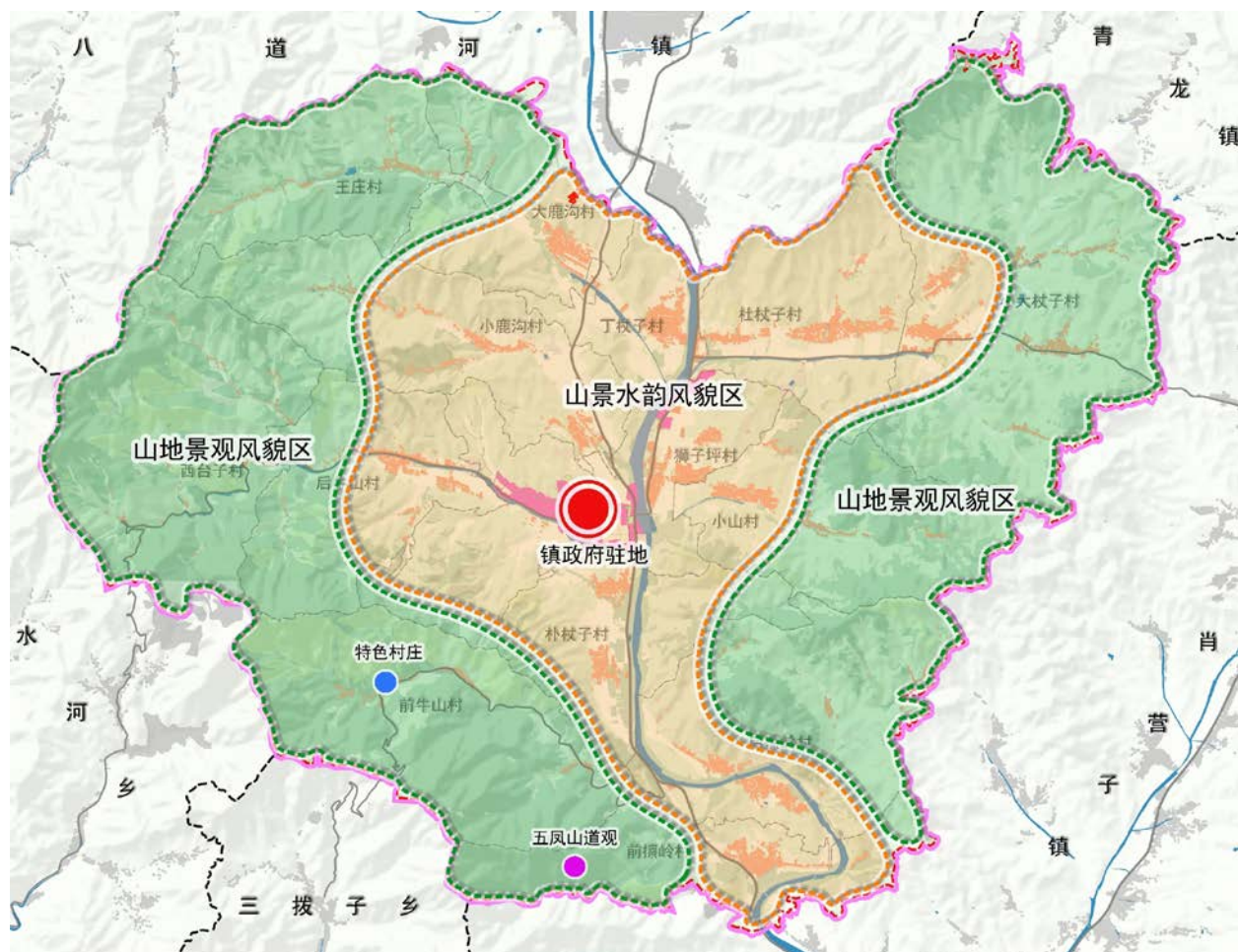
遵循现状山水林田格局，完善生态网络骨架，以人为本，提升空间环境品质，构建和谐宜居的城乡风貌。

镇村形态

镇村形态遵循现状村庄肌理，将建筑、庭院、周边农田整体考虑，注重单体建筑之间风貌的协调，达到建筑与环境共生的关系，营造出天然的、田园般的镇村形态。

建筑特色

结合本地文化，建筑材料以砖和水泥为主，建筑色彩以青瓦白墙为主，细部装饰对本区域独有的龙文化元素进行提炼运用。村庄标志、小品设计亦应体现山水文化，并搜集整理与山水文化有关的历史典故、人文秩事以及其他文化要素，营造舒适美观的建筑风格。



09

推动生态修复和国土综合整治

- 国土生态修复
- 国土空间整治

国土生态修复

沙河流域生态修复

- **整治范围：**北起八道河镇、南至肖营子镇，流域面积94.30公顷。
- **整治措施：**水环境整治，满足行洪需要，减少污染，改善水质；水生态整治，恢复滨水区域生态环境；水景观建设，融水系生态景观和人文景观为一体。

林地生态修复

- **总体目标：**规模稳定、利用结构优化，生产力提高，生态、经济和社会效益提升。改造林地面积81.17公顷。
- **整治措施：**加强天然林保护、增加植树造林、严格用途管制、培育富民产业体系。

矿山生态修复

- **整治范围：**对西台子村和王营村两处矿山进行生态修复，面积19.63公顷。
- **整治措施：**山体植被修复，绿色矿山建设，水土流失治理。

乡村生态修复

- **总体目标：**优化乡村生产、生活、生态空间格局，促进耕地保护和土地集约节约利用，改善乡村生态环境，助推乡村全面振兴。
- **整治措施：**推动人居环境整治、加强农业污染防治、提升农田生态功能、美化村庄生态环境、开展土地综合整治。



国土空间整治

农用地整治

全面落实土地整治助力脱贫攻坚政策，切实解决耕地占补平衡指标不足问题；全力促进耕地提质、农业增效、生态调优、财政创收，构建耕地质量保护与提升长效机制，守住耕地数量和质量红线。开展中低产田提质改造工程、坡耕地水土流失综合治理、土壤污染治理与修复工程。



废弃矿山整治

开展矿山综合整治，系统开展矿山地质灾害治理、地形地貌恢复、水土环境治理、生态恢复。加快绿色矿山建设步伐，加大对新建和生产矿山地质环境综合整治。对小大杖子、楼杖子等村的废弃矿山进行复垦、整理、改造，面积38.31公顷。



城市低效用地整治

积极挖潜城镇低效用地，重点对镇区范围内的城中村、低效商业、公共管理与公共服务用地和交通设施用地，涉及建设用地26.54公顷。



10

建立规划实施保障机制

- 明确规划落实与传导
- 信息平台搭建
- 实施保障机制
- 制定近期实施计划

明确规划落实与传导

• 对县级规划的落实

落实县国土空间规划对娄杖子镇的职能定位、人口和建设用地规模，生态保护红线面积、耕地保有量、永久基本农田保护面积、城乡建设用地规模等约束性指标，以及“三区三线”和重大基础设施、生态廊道等空间布局。

• 对村庄规划的传导

对村庄规划提出等级类型、发展方向等引导，划定村庄建设用地边界。将生态保护红线、永久基本农田等底线管控指标规模和空间布局传导至村庄。

• 对详细规划的传导

在编制过程中遵循本规划提出的重要功能布局、开发强度、要素配置、空间形态等方面的约束要求。对划定的“五线”、基础设施、公共服务设施和综合防灾设施布局进行落实。

信息平台搭建

对接信息平台，实现各类空间管控边界精准落地，作为乡镇建设审批的基础和依据。健全“一张图”数据采集、管理与更新机制，建立部门间数据共享机制。

实施保障机制

• 保障机制

建立规范的土地流转机制；有序的人口迁徙机制；良性的以镇带村机制；有效的公共财政机制；健全的社会保障机制；协调的行政管理机制。

• 建议措施

构建政策支撑体系；加强规划管理；加大财政保障。

制定近期实施计划

明确近期实施目标，明确重点工程项目，衔接国民经济和社会发展“十四五”规划，对县城规划近期做出统筹安排，提出近期实施目标和行动计划。

注：1.本规划所有内容和数据以最终批复版为准。

2.部分图片来源于网络，如发现版权问题，请与娄杖子镇人民政府联系。