

青龙满族自治县

大巫岚镇国土空间总体规划（2021—2035年）

批 后 公 布

《青龙满族自治县大巫岚镇国土空间总体规划（2021—2035年）》于2025年7月21日经青龙满族自治县人民政府批复，现按照《中华人民共和国城乡规划法》《河北省城乡规划条例》《河北省片区乡镇国土空间总体规划编制指南（试行）》等有关要求，对规划成果进行批后公布。

一、规划期限与规划范围

规划期限：规划基期为2020年，规划期限为2021—2035年，其中近期为2021—2025年，远期为2026—2035年，远期展望至2050年。

规划范围分为镇域和镇政府驻地两个层次。

镇域范围：即大巫岚镇行政辖区范围，包括29个行政村。

镇政府驻地范围：包括大巫岚村、大院村、罗杖子村、东赶河子村、蛤子汀村等5个村庄。

二、功能定位与规划目标

（1）功能定位

大巫岚镇的定位为：以钢铁装备制造和新型建材产业为主的工贸带动型新市镇。

（2）规划目标

到2025年，经济社会发展迈向新台阶，现状城乡建设

用地提质增效取得阶段性进展，人居环境得到极大提升，近期项目有序落地，生态文明时代的产业重镇地位进一步提升。

到 2035 年，基本建成特色突出、和谐宜居、环境优美、城乡繁荣的以钢铁装备制造和新型建材产业为主的工贸带动型新市镇。全域生态环境全面改善，人居环境品质显著提升，省级经济产业园区惠及城乡居民，成为国民经济与社会发展的主导产业，实现“镇、园、村”高质量融合发展。

到 2050 年，全面形成以城带乡、城乡共荣的城乡一体化格局，基本形成产业高能级、空间高颜值、生活高品质、治理高效能的发展局面，城乡特色风貌和艺术特质独树一帜，建成社会主义现代化新城镇。

三、严守三条控制线

（1）严守耕地和永久基本农田

严守耕地保护红线，严格控制耕地转为林地、草地、园地等其他农用地，建立耕地保护补偿制度。

永久基本农田经依法划定后，任何单位和个人不得擅自占用或者改变其用途。永久基本农田不得转为林地、草地、园地等其他农用地及农业设施建设用地。国家能源、交通、水利、军事设施等重点建设项目选址确实难以避让永久基本农田的，涉及农用地转用或者土地征收的，必须经国务院批准。

（2）严守生态保护红线

生态保护红线内自然保护地核心保护区原则上禁止人

为活动；生态保护红线内自然保护地核心保护区外，禁止开发性、生产性建设活动，在符合法律法规及相关文件的前提下，仅允许对生态功能不造成破坏且符合管控要求的有限人为活动和国家重大项目占用。生态保护红线内自然保护区、风景名胜区、饮用水水源保护区等区域，依照相应法律法规执行。

（3）严格落实城镇开发边界

城镇开发边界内，各类建设活动严格实行用途管制，按照规划用途依法办理有关手续，并加强与水体保护线、绿地系统线、基础设施建设控制线、历史文化保护线等协同管控。

严格城镇开发边界外的空间准入，原则上除特殊用地外，只能用于农业生产、乡村振兴、生态保护和交通等基础设施建设，不得进行城镇集中建设，不得设立各类开发区。

四、落实主体功能区布局

落实上位规划确定的主体功能定位，全镇为重点生态功能区，应落实相关要求，全面实施乡村振兴战略，探索绿色高效安全的资源开发模式，推动特色优势产业发展，同时保护和修复生态环境，推动绿色创新发展，增强内生发展动力。

五、构建全域国土空间开发保护总体格局

以自然资源禀赋、自然地理格局和区域优势为基础，严守三条控制线为底线约束，落实规划目标与定位，构建“一核、两轴、五区”的国土空间开发保护总体格局。

一核：指以大巫岚镇政府驻地以及青龙经济开发区共同

组成的城镇发展核。

两轴：指依托 230 国道和 202 省道，形成的经济发展轴线。

五区：城镇工贸发展区、2 个生态涵养区、特色林果经济区、现代农业发展区。

六、镇村体系结构

规划构建“镇区—中心村—基层村”的三级镇村体系。规划形成 1 个镇政府驻地、5 个中心村、19 个基层村。

镇政府驻地。5 个，为大巫岚村、大院村、罗杖子村、东赶河子村、蛤子汀村。

中心村。5 个分别是核桃沟村、黄土坡村、大于杖子村、邢杖子村、苗杖子村。

基层村。19 个，分别为大狮子沟村、东汉沟村、西汉沟村、窦家沟村、张家沟村、磨石沟村、和平庄村、秦木沟村、陈台子村、雹神庙村、孙杖子村、张庄村、李杖子村、牡丹沟村、翟杖子村、小狮子沟村、铁炉沟村、青山口村、窑上村。

七、镇域综合交通

保留提升 230 国道、土罗线（202 省道），落实上位规划确定铁路支线、秦沈高速公路、秦赤高速公路、230 国道改线、县道等项目，落实上位规划的铁路场站以及高速出入口。

规划建立以镇政府驻地为中心，230 国道和 202 省道为

骨架，形成干支结合、层次分明、功能齐全的，快速、安全、先进、高效、网络式的综合交通运输体系。

八、实施保障

加强党的领导，落实地方党委和政府国土空间规划实施中的主体责任。强化规划监督考核。完善落实规划配套政策，完善专家咨询和公众参与的社会协同机制，建立规划动态评估调整工作机制。

以国土空间规划统筹协调各类规划，形成国土空间总体规划、详细规划、相关专项规划三类，按照系统性、整体性、协同性的要求配合县级国土空间规划“一张图”实施监督信息系统建设，加强动态监督维护。

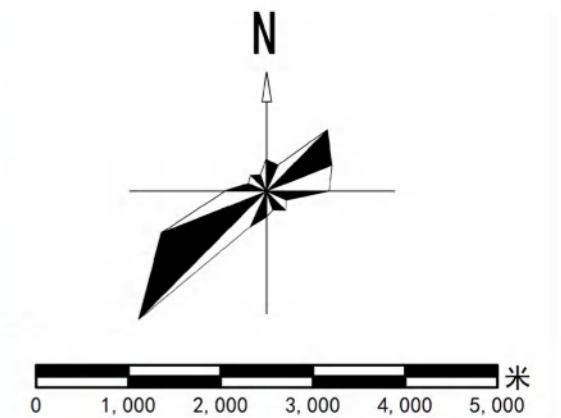
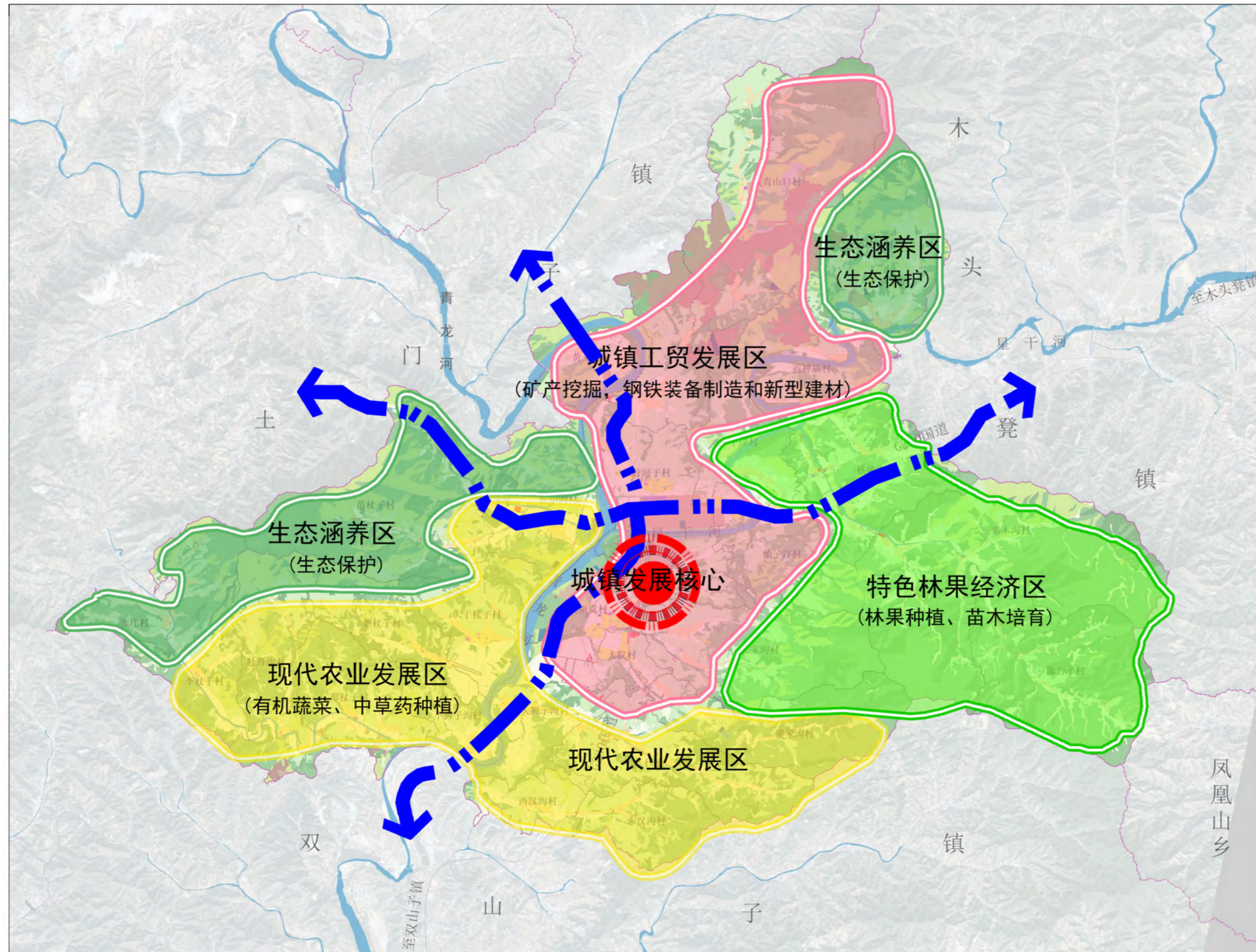
附图

1. 国土空间总体格局规划图
2. 国土空间控制线规划图
3. 村庄布点规划图
4. 综合交通规划图
5. 国土空间规划分区图

青龙满族自治县大巫岚镇国土空间总体规划（2021-2035年）

QING LONG MAN ZU ZI ZHI XIAN DA WU LAN ZHEN GUO TU KONG JIAN ZONG TI GUI HUA

国土空间总体格局规划图



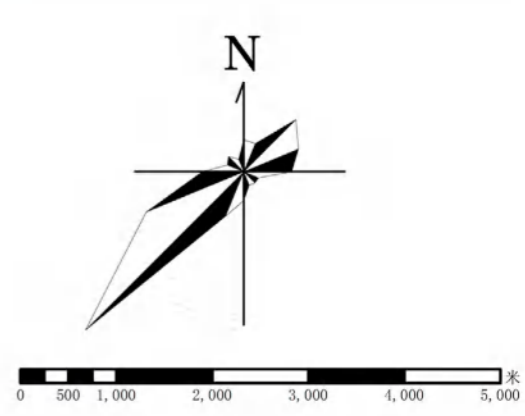
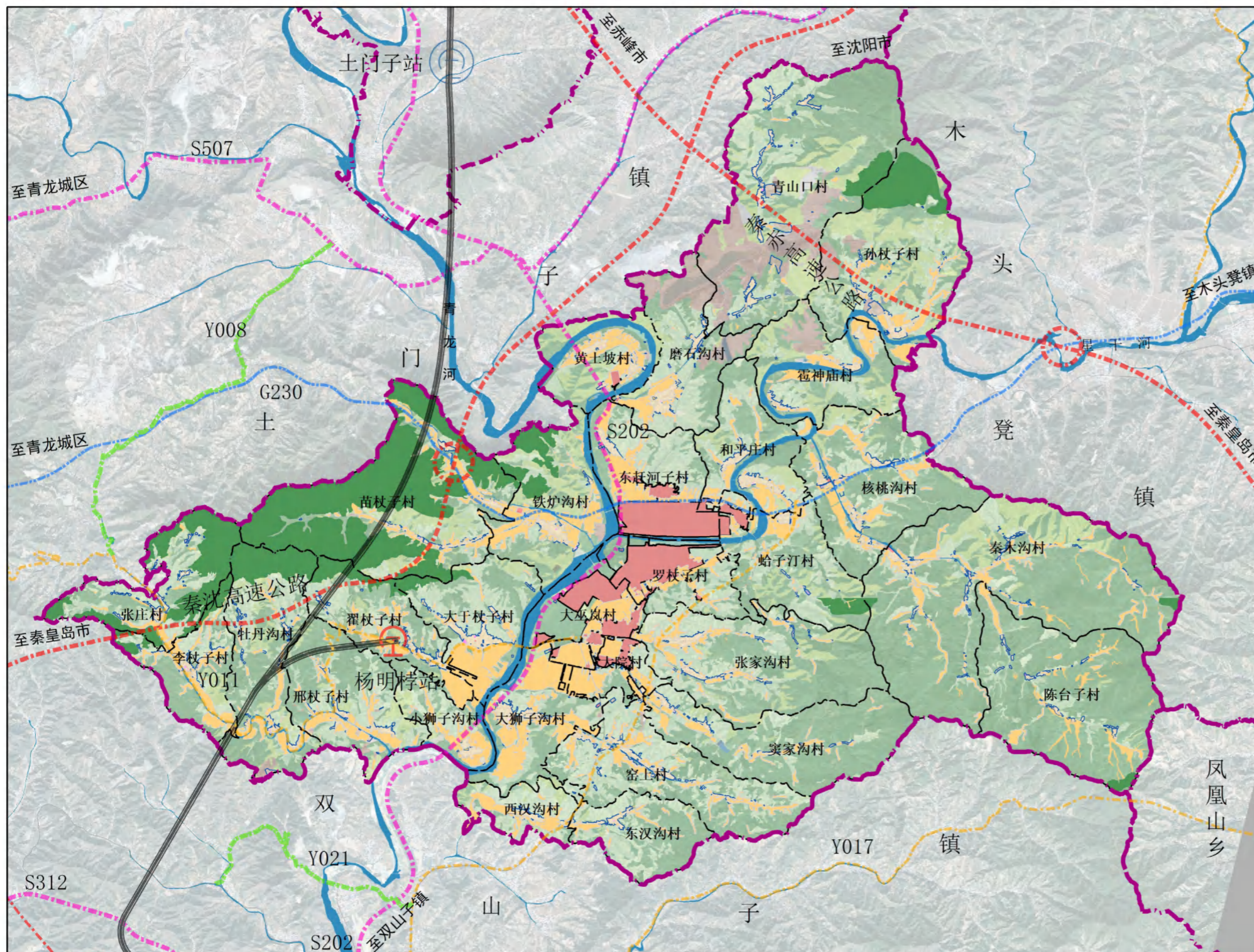
图例

- 综合服务中心
- 发展轴线
- 城镇工贸发展区
- 特色林果经济区
- 现代农业发展区
- 生态涵养区

青龙满族自治县大巫岚镇国土空间总体规划（2021-2035年）

QING LONG MAN ZU ZI ZHI XIAN DA WU LAN ZHEN GUO TU KONG JIAN ZONG TI GUI HUA

国土空间控制线规划图

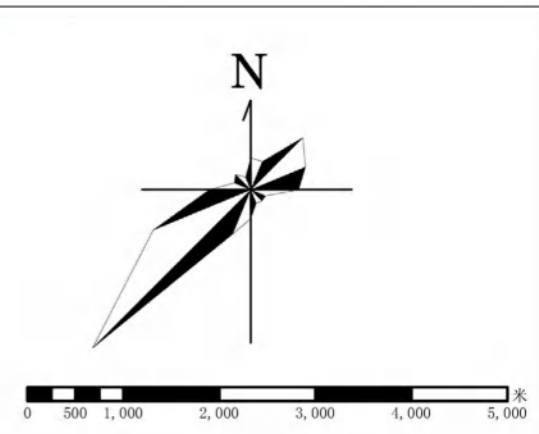
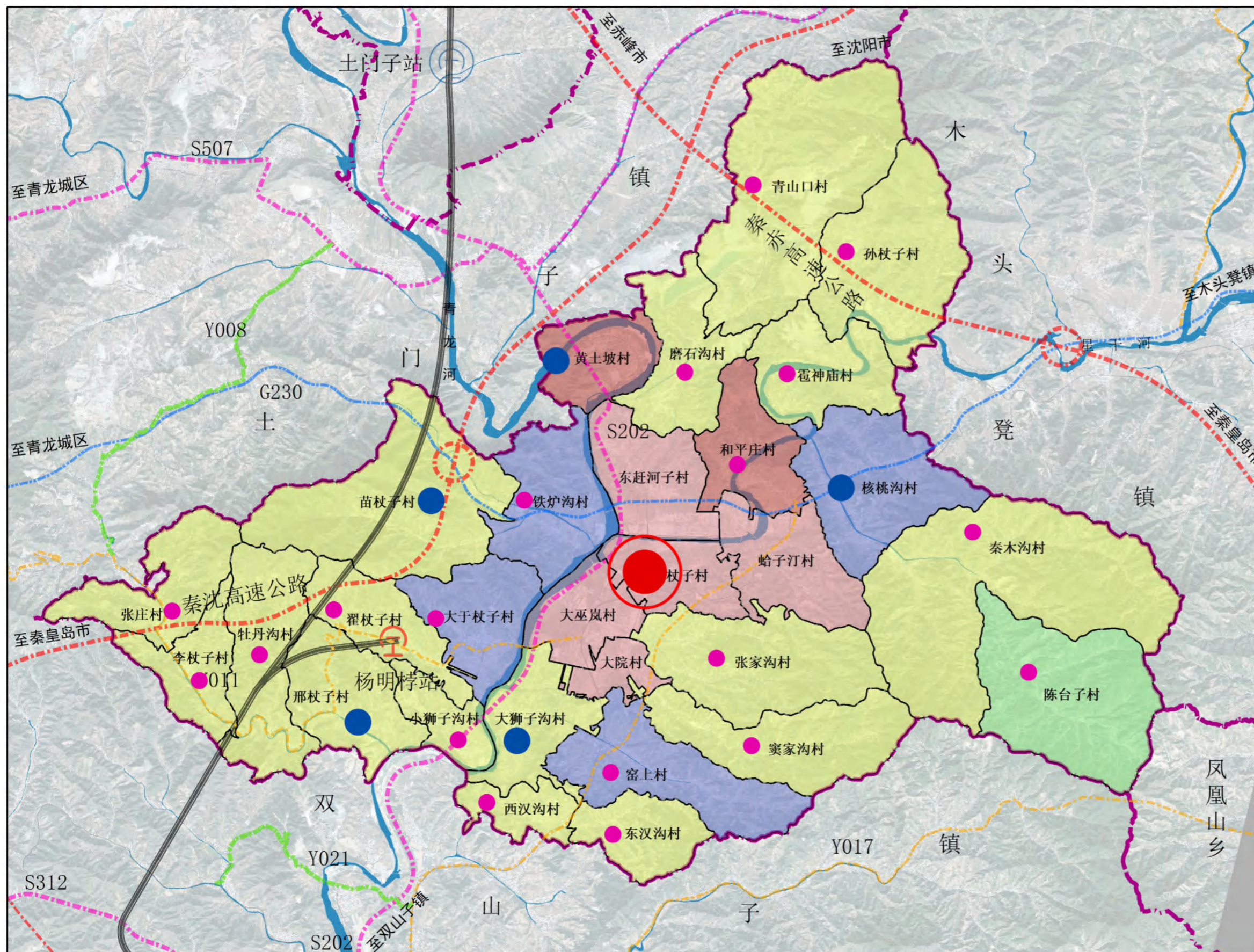


- 图例
- 耕地
 - 永久基本农田
 - 城镇开发边界
 - 村庄建设边界
 - 生态保护红线
 - 村界
 - 乡镇界

青龙满族自治县大巫岚镇国土空间总体规划（2021-2035年）

QING LONG MAN ZU ZI ZHI XIAN DA WU LAN ZHEN GUO TU KONG JIAN ZONG TI GUI HUA

村庄布点规划图



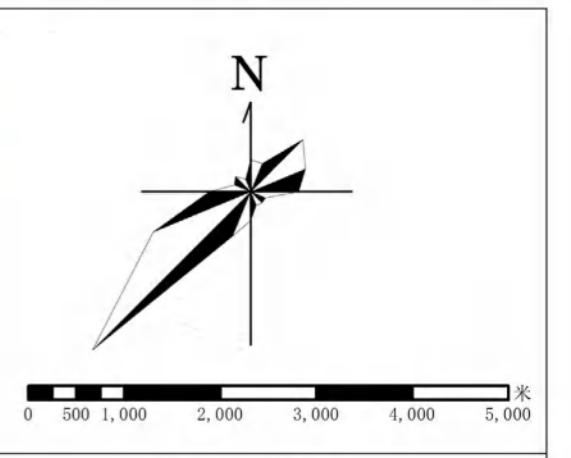
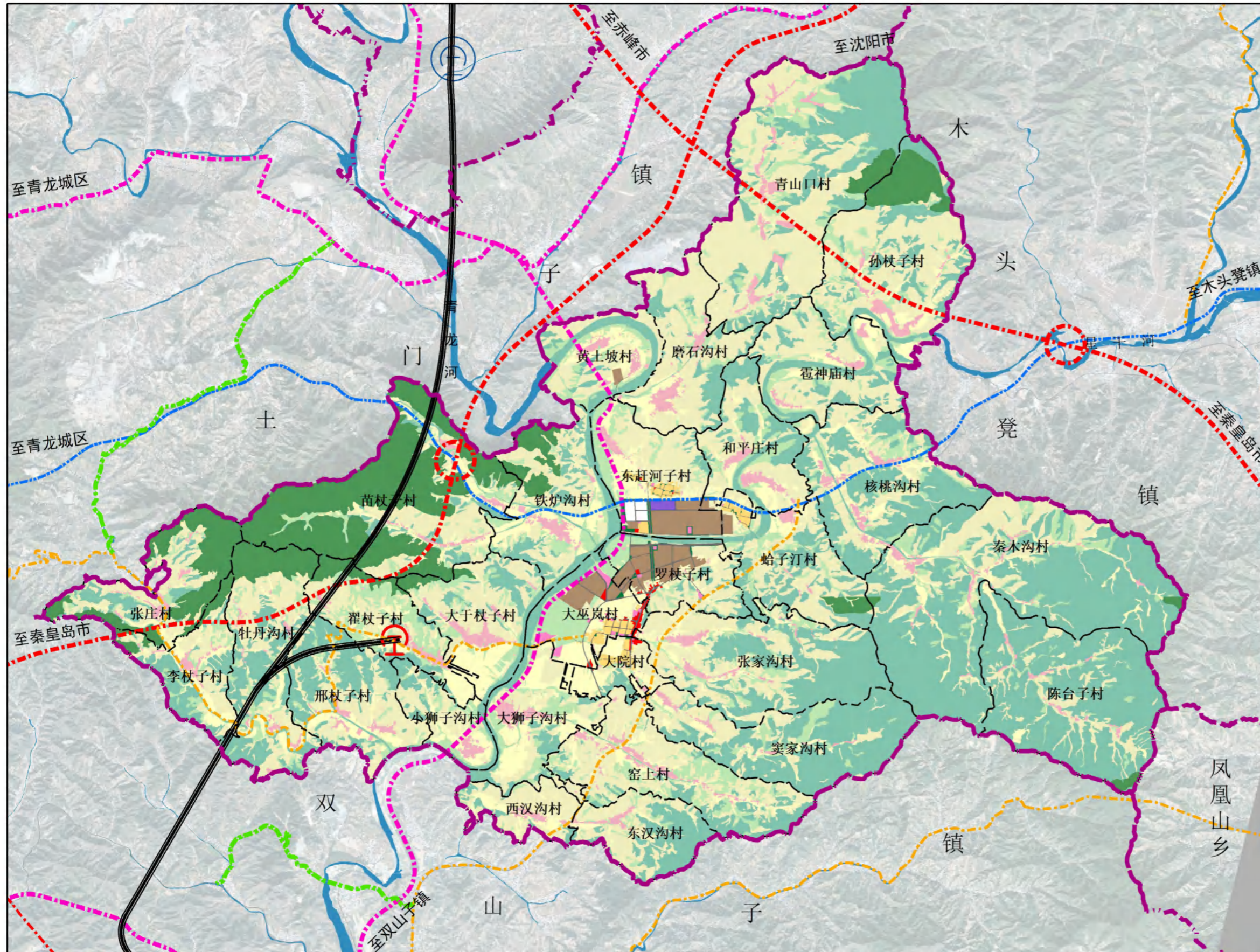
图例

- 镇区
- 城郊融合类
- 集聚提升类
- 特色保护类
- 保留改善类
- 村界
- 乡镇界
- 镇区
- 中心村
- 基层村

青龙满族自治县大巫岚镇国土空间总体规划（2021-2035年）

QING LONG MAN ZU ZI ZHI XIAN DA WU LAN ZHEN GUO TU KONG JIAN ZONG TI GUI HUA

国土空间规划分区图



图例

- 一般农业区
- 交通枢纽区
- 农田保护区
- 商业商务区
- 居住生活区
- 工业发展区
- 战略预留区
- 村庄建设区
- 林业发展区
- 物流仓储区
- 生态保护区
- 生态控制区
- 综合服务区
- 绿地休闲区
- 村界
- 乡镇界