

注：底图出自：青龙满族自治县国土空间总体规划（2021-2035年）

图

例



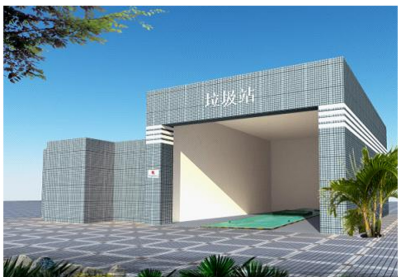
规划新增生活垃圾收集站



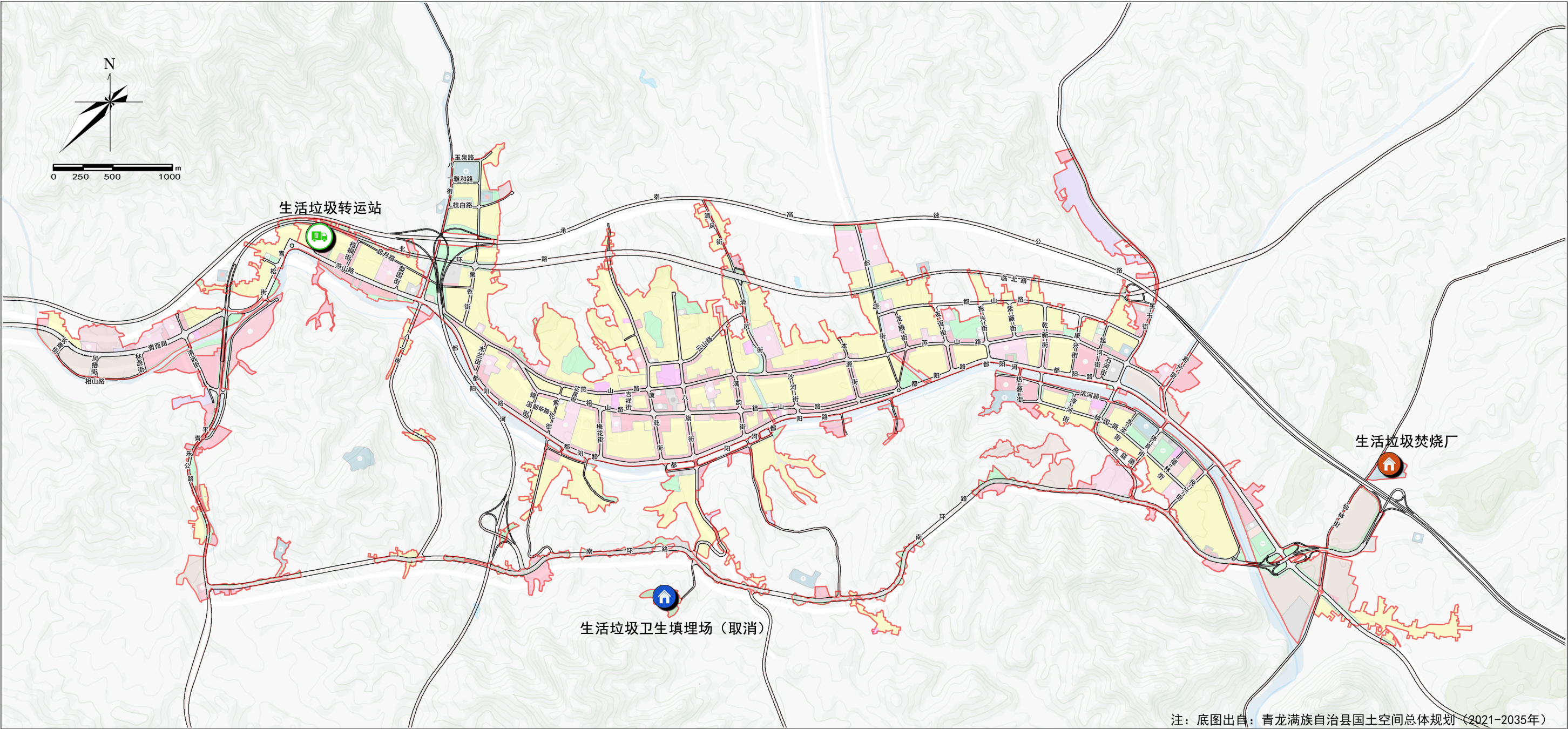
规划保留水域保洁管理站



规划范围



序号	位置	设置方式	建筑面积（m²）
1	八一街北段东侧	结合公共厕所及环卫工人休息场所设置	300-500
2	八旗街北段东侧		
3	都源街与临北路东北侧		
4	都山路与乾新街西南侧		



注：底图出自：青龙满族自治县国土空间总体规划（2021-2035年）

图例

- 规划生活垃圾转运站
- 规划生活垃圾焚烧厂
- 规划取消生活垃圾卫生填埋场
- 规划范围

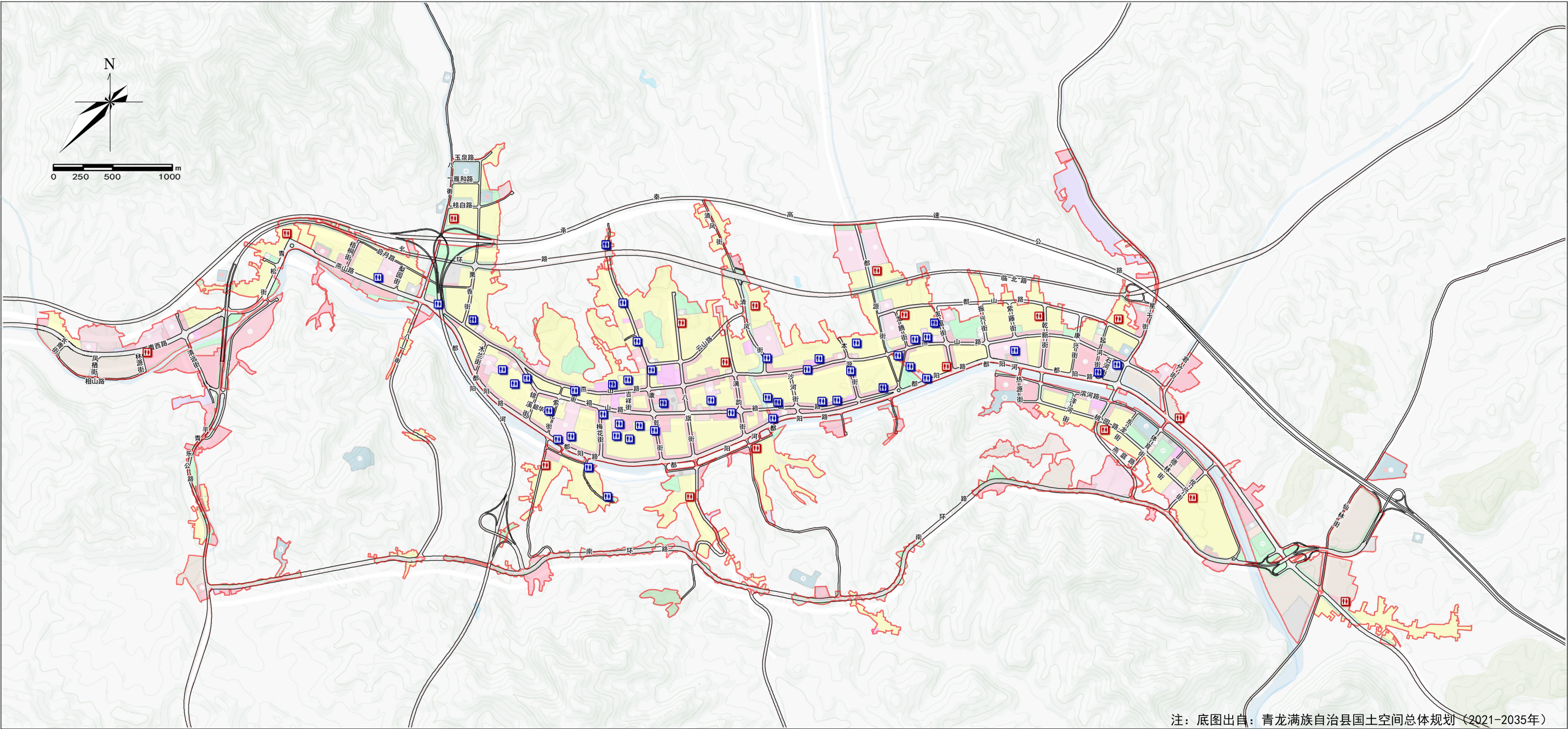


生活垃圾焚烧厂



生活垃圾卫生填埋场

类型	名称	占地面积	位置	设计标准	备注
转运设施	生活垃圾转运站	0.1-0.2公顷	西部城区	转运量100t/d	近期新建
	生活垃圾焚烧厂	5.24公顷	青龙镇苏杖子村西南侧	处理量500t/d	近期新建
处理处置设施	生活垃圾卫生填埋场	6公顷	南环路中段南侧	——	取消
	建筑垃圾填埋场（渣土消纳场）	10-15公顷	县城周边	——	近期新建



注：底图出自：青龙满族自治县国土空间总体规划（2021-2035年）

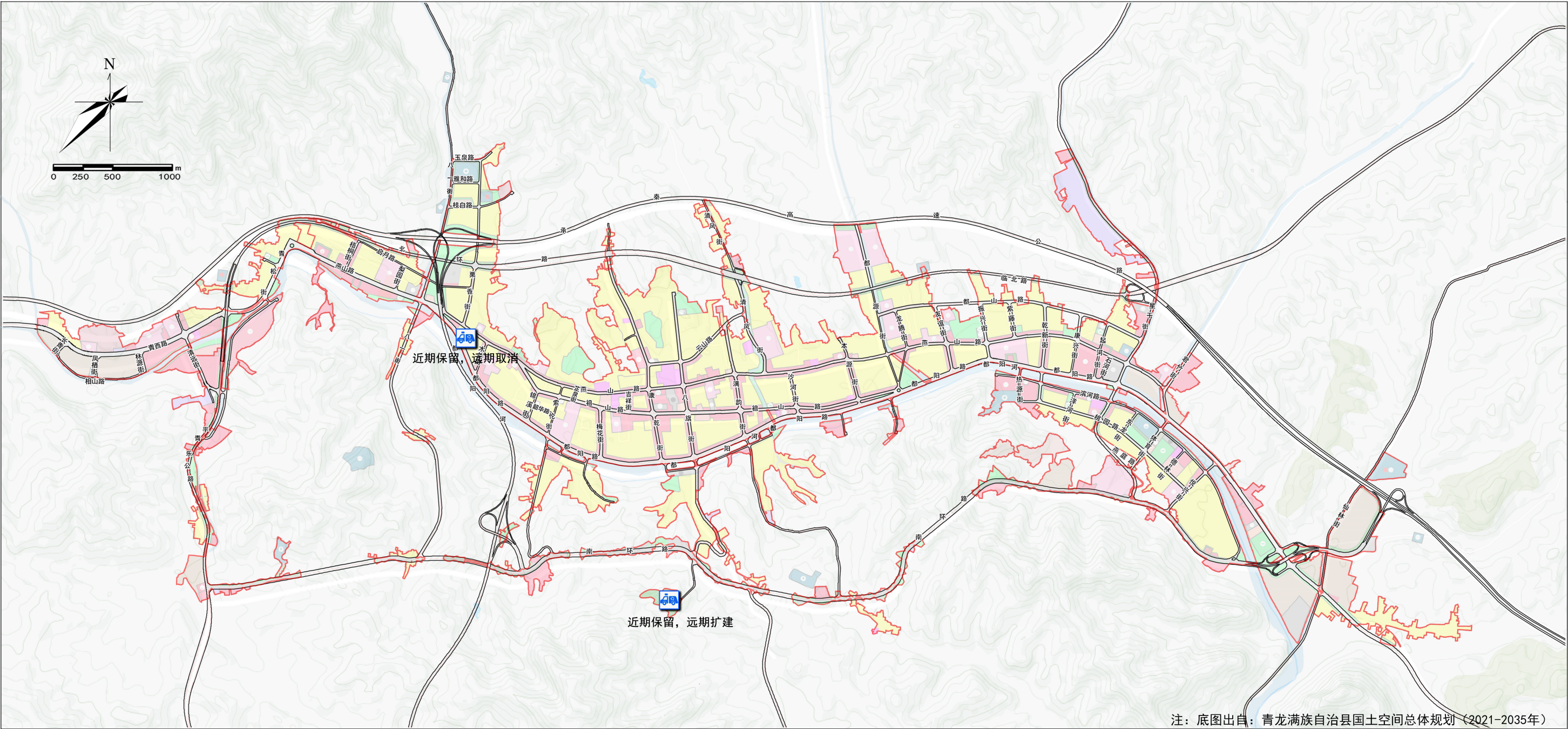
图

例

- 规划保留公共厕所
- 规划新增公共厕所
- 规划范围



序号	位置	占地面积 (m ²)	设置方式	序号	位置	占地面积 (m ²)	设置方式	
01	青松路与燕山路东北角	1000-2000	与垃圾站 站合建	10	满韵街南段东侧	60-170	独立设置	
02	八一街北段东侧	300-500		与环卫工人休息室 及生活垃圾收集站 合建	11			清风街北段东侧
03	八旗街北段东侧				12			都山路与龙腾街东南侧
04	都源街与临北路东北侧		13		都阳路与友谊街西北侧			
05	都山路与乾新街西南侧	60-170	独立设置	14	都山路东段北侧			
06	西青路与林源街东南侧			15	桃园路中段南侧			
07	索伦街南段东侧			16	都阳路与君竹街东北侧			
08	八旗街南段西侧			17	悦兴街东侧			
09	满韵街北段西侧			18	都阳路与仙林街东北侧			



注：底图出自：青龙满族自治县国土空间总体规划（2021-2035年）

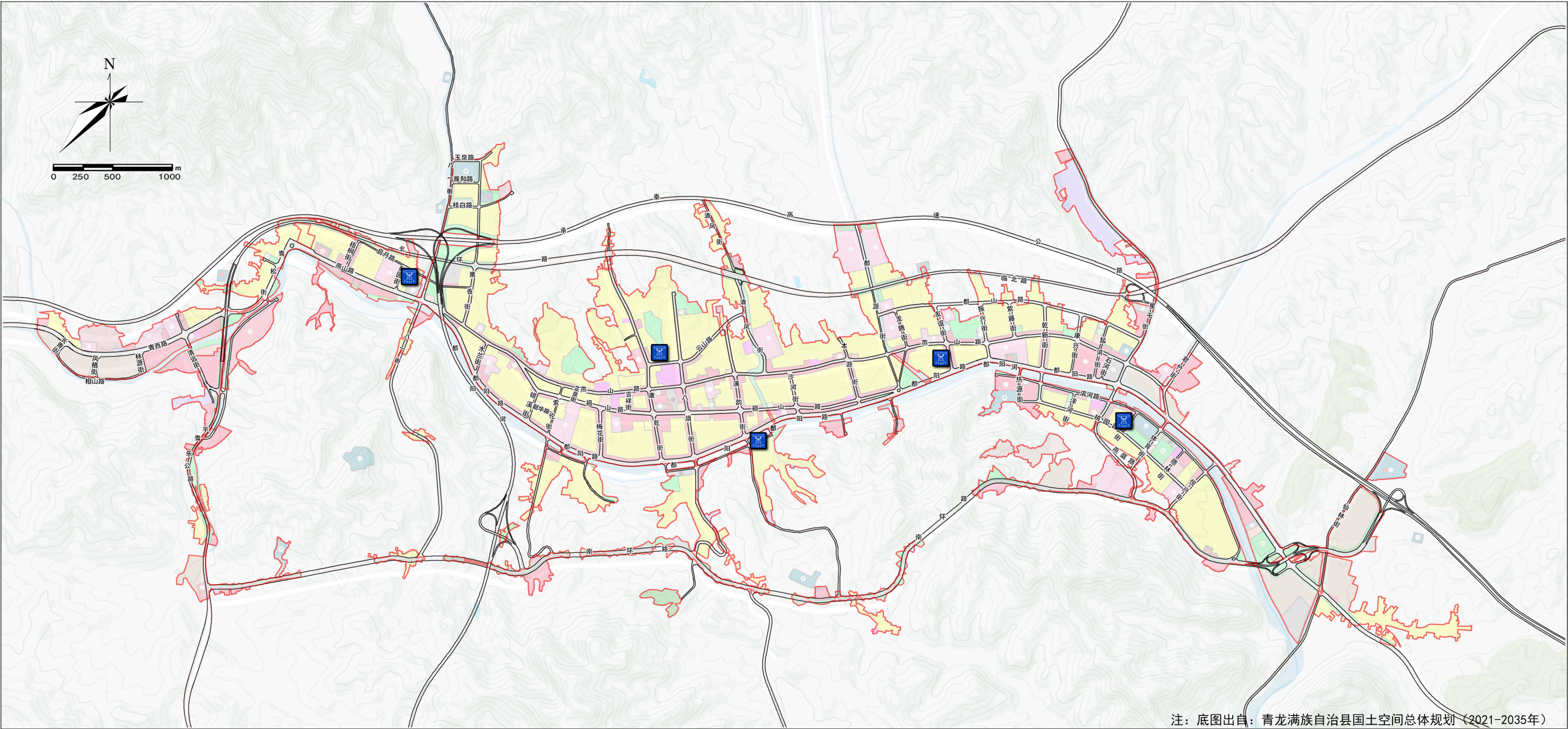
图例

规划环卫车辆停车场

规划范围





序号	名称	位置	占地面积	备注
1	城西环卫车辆停车场	燕山路与木兰街西南	4000m ²	近期保留，远期取消
2	城南环卫车辆停车场	南环路南侧生活垃圾填埋场内	10000m ²	近期保留，远期扩建



注：底图出自：青龙满族自治县国土空间总体规划（2021-2035年）

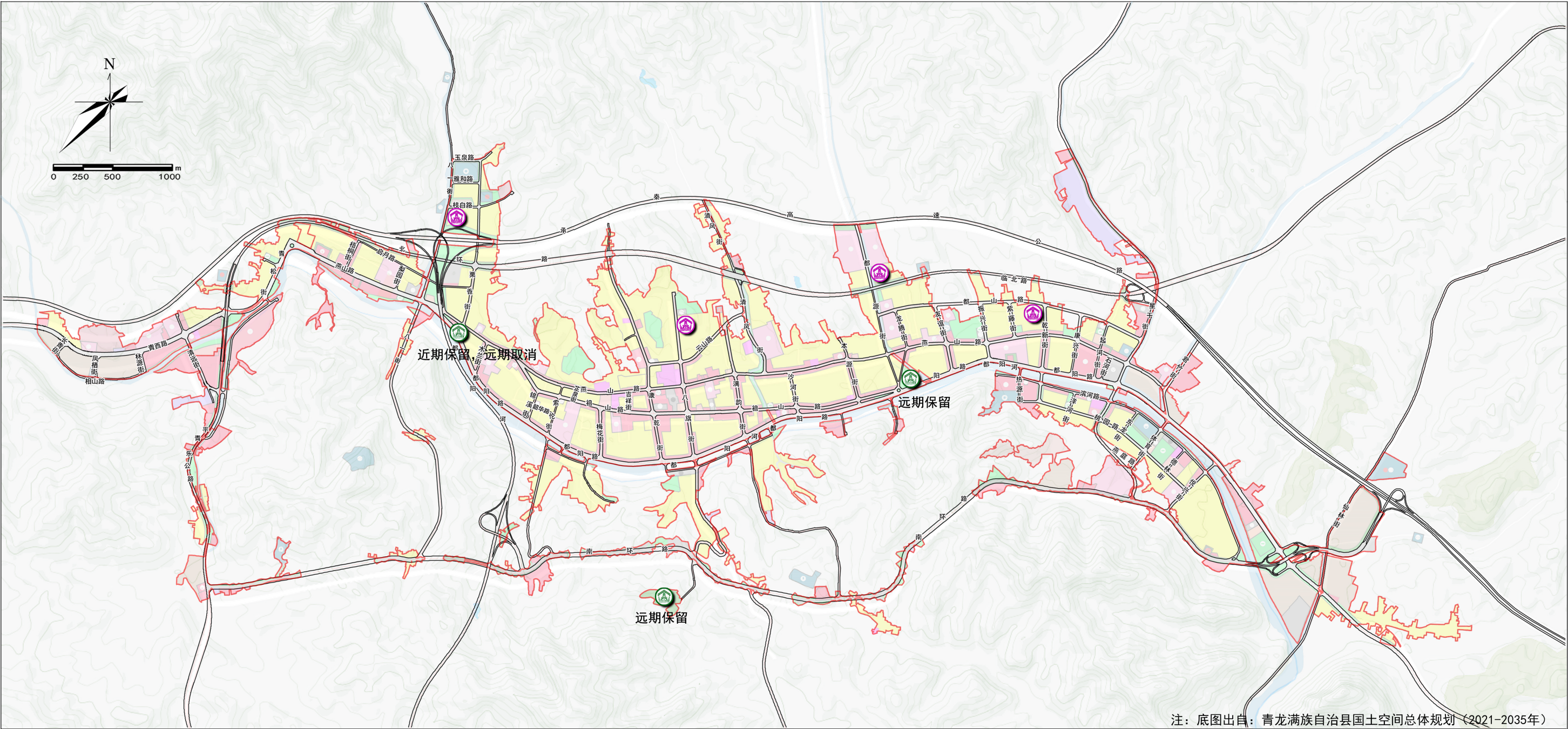
图例

 洒水（冲洗）车供水器

 规划范围



序号	位置	取水方式
01	都阳河中段南侧	都阳河取水
02	梨园街东侧	市政给水管网取水
03	康乾街北段东侧	
04	都阳路与友谊街西北侧	
05	东龙街与桃园路西南侧	



注：底图出自：青龙满族自治县国土空间总体规划（2021-2035年）

图

例



保留环卫工人休息场所



规划环卫工人休息场所



规划范围



序号	位置	形式	占地面积 (m²)	设置方式
01	八一街北段东侧	远期新建	300-500	结合垃圾收集站及公共厕所设置
02	八旗街北段东侧	远期新建	300-500	
03	都源街与临北路东北侧	远期新建	300-500	
04	都山路与乾新街西南侧	远期新建	300-500	
05	南环路中段南侧	远期保留	200	独立设置
06	都阳路与都源街东北侧龙岛公园内	远期保留	190	
07	燕山路与都阳路交叉口	近期保留 远期取消	300	结合公共厕所设置