



**青龙满族自治县  
凤凰山乡国土空间总体规划  
(2021-2035年)**

**——草案公示稿——**

# 前言

贯彻党中央、国务院关于建立国土空间规划体系并监督实施的战略部署，落实《秦皇岛市国土空间总体规划（2020—2035年）》，以习近平新时代中国特色社会主义思想为指导，贯彻落实新发展格局和新发展理念，充分发挥乡镇国土空间规划在国土空间规划体系中基础作用，立足凤凰山乡发展现状特征，兼顾安全与发展，整合优势资源，联动区域，统筹安排全乡各项建设活动，推动乡村集聚发展和资源节约利用，统筹配置乡村公共服务设施和基础设施，促进凤凰山乡社会经济全面、协调和可持续发展，组织编制了《青龙满族自治县凤凰山乡国土空间总体规划（2021—2035年）》（以下简称本规划）。

本规划是对凤凰山乡全域国土空间开发保护作出的具体安排，是指导城乡各类开发建设活动、开展国土空间资源保护利用与修复、制定空间发展政策和实施国土空间规划管理的空间蓝图，开展各类开发保护建设活动、实施国土空间用途管制提供基本依据。

# 01

## 规划总则

1.1 规划目的

1.2 规划原则

1.3 规划范围

1.4 规划期限

# 01 规划总则

## ■ 1.1 规划目的

为贯彻党中央、国务院关于建立国土空间规划体系并监督实施的战略部署，落实省委、省政府关于国土空间规划的工作要求，有效指导青龙满族自治县凤凰山乡城乡发展和建设，科学合理利用城乡土地和空间资源，促进凤凰山乡经济、社会全面协调和可持续发展，根据有关法律法规和政策的要求，特编制《青龙满族自治县凤凰山乡国土空间总体规划（2021—2035年）》（以下简称本规划）。

## ■ 1.2 规划原则

底线约束、绿色发展

以人为本、提升品质

多规合一、全域管控

因地制宜、分类指导

多方参与、科学决策

# 01 规划总则

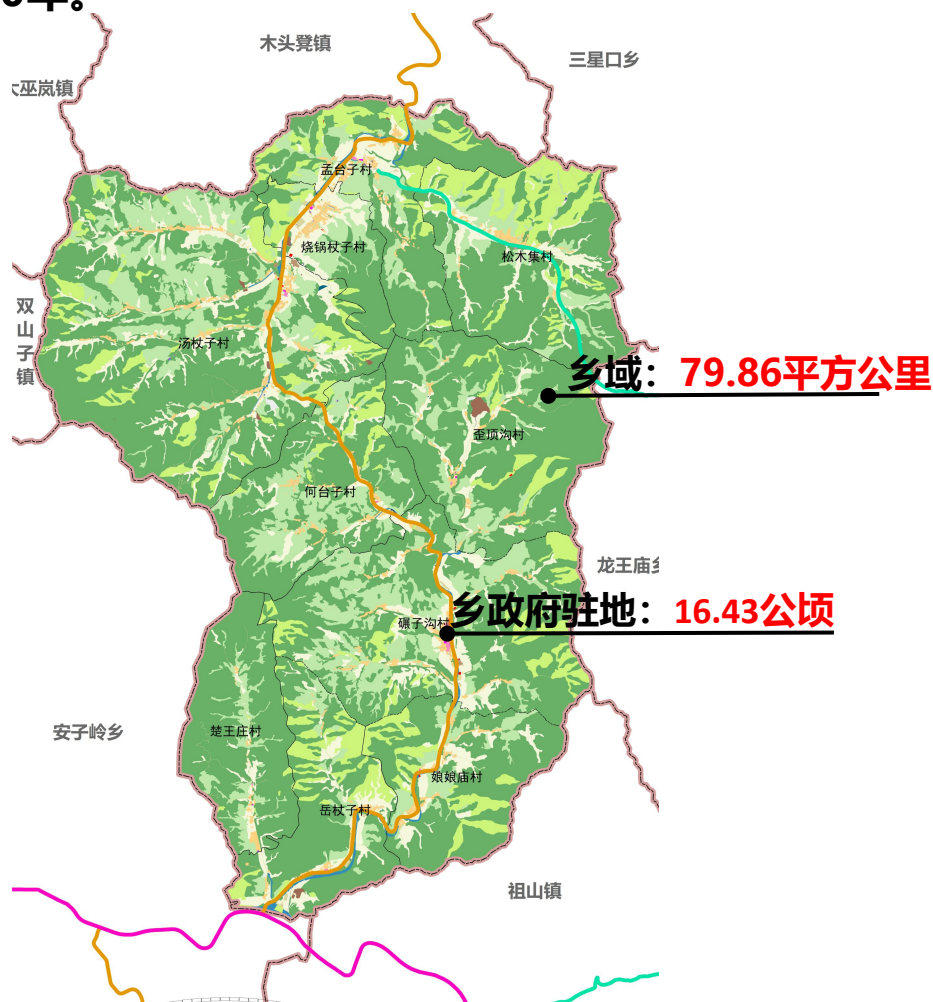
## ■ 1.3 规划范围

本次规划范围为凤凰山乡行政辖区，国土总面积约79.86平方公里。

本次规划分为乡域和乡政府驻地两个地域层次。乡政府驻地国土面积16.43公顷。

## ■ 1.4 规划期限

本次规划期限为2021—2035年，其中近期至2025年，远期展望至2050年。



# 02

## 目标定位

2.1 功能定位

2.2 规划目标

# 02 目标定位

## ■ 2.1 功能定位

**以发展现代农业为主，休闲旅游为辅  
的农贸型乡镇**

## ■ 2.1 规划目标

改善生态环境，稳固粮食安全，促进产业发展，提升设施服务水平，进一步优化凤凰山乡国土空间格局。依托少数民族特色村寨项目打造乡村旅游，以文化旅游和特色农业为主导产业。将凤凰山乡打造成集旅游体验与农业产业发展于一体的生态宜居幸福乡镇。

至2035年，基础设施支撑能力明显提升，公共服务体系更加健全；全域旅游发展格局取得显著成效，城乡居民生活品质快速提高。

# 03

## 国土空间总体格局

3.1 统筹落实三条控制线

3.2 优化国土空间格局



# 03 国土空间总体格局

## ■ 3.1 统筹落实三条控制线

- 永久基本农田：531.64公顷
- 生态保护红线：562.39公顷



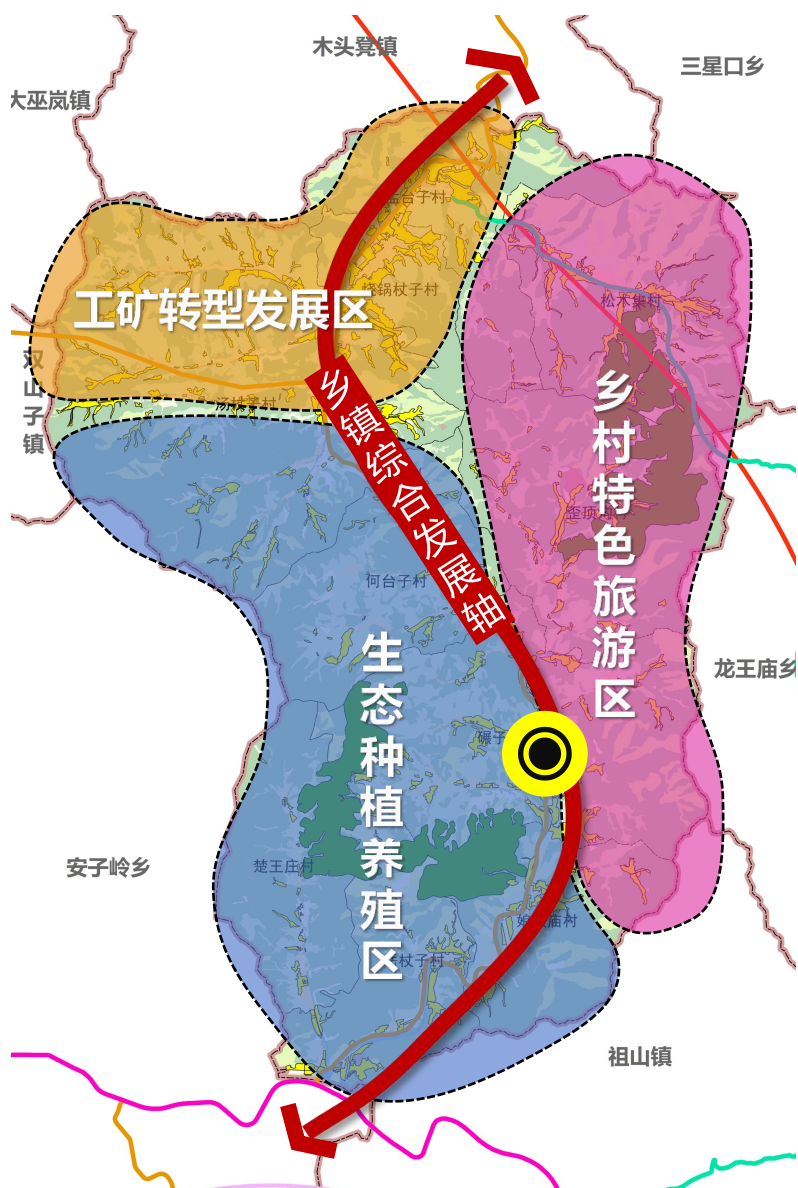
# 03 国土空间总体格局

## ■ 3.2 优化国土空间格局

一心：碾子沟是全乡的公共服务核心，承担全乡主要的公共管理和公共服务职能，也是全乡的经济和文化核心，引领全乡发展。

一轴：依托木界线发展的乡镇综合发展轴

三区：北部的工矿转型发展区、西部的乡村特色旅游区、东部的生态种植养殖区



# 03 国土空间总体格局

## 3.3 镇村体系

在乡域规划形成“乡政府驻地—中心村—基层村”三级结构。

**乡政府驻地：**碾子沟村。

**中心村：**汤杖子村。

**基层村：**其余8个行政村。

## 3.4 村庄分类引导

- 1、集聚提升类：2个
- 2、特色保护类：1个
- 3、保留改善类：7个



等级	镇村名称
乡驻地	碾子沟村
中心村	汤杖子村
基层村	楚王庄村
	何台子村
	孟台子村
	娘娘庙村
	烧锅杖子村
	松木集村
	歪顶沟村
	岳杖子村

# 04

## 国土空间保护

4.1 水资源保护

4.2 耕地资源保护

4.3 林地资源保护

4.4 矿场资源保护

# 04 国土空间保护

## ■ 4.1 水资源保护

依据地面水域功能以及水在生态环境中的地位与作用，规划起河按照Ⅲ类地表水控制。加强饮用水源地和起河两岸的生态保护，划定水源保护区，在水源保护区范围禁止建设对水源有污染的工业企业。对起河河道进行清理，禁止将有毒物品的废液、废渣向河中倾倒或掩埋在河岸附近，禁止在河床最高水位线下的滩地、岸坡堆放和存贮对水体可能造成污染的物质。

## ■ 4.2 耕地资源保护

到2035年，耕地保有量不低于694.29公顷，永久基本农田面积531.64公顷。

严格控制耕地流失。落实最严格的耕地保护制度，严格控制建设占用耕地规模。积极推进土地综合整治，拓展耕地保护内涵，实现耕地数量、质量、生态保护并重。严格管控非农建设占用永久基本农田。永久基本农田一经划定，任何单位和个人不得擅自占用或者擅自改变用途。除法律规定的能源、交通、水利、军事设施等国家重点建设项目选址无法避让的外，其他任何建设都不得占用，不得随意改变永久基本农田规划区边界。符合法律条件的，需占用和改变永久基本农田的，必须经过可行性论证，并按程序上报，及时补划数量相等、质量相当的永久基本农田。

# 04 国土空间保护

## ■ 4.3 林地资源保护

进一步优化森林资源布局。森林质量显著提高，森林生态功能大幅提升。

对于生态保护极重要区，加强对森林资源的保护力度，加大水土保持和水源涵养功能建设力度，适度实施退耕还林工程，营造水土保持林和生态涵养林，强化林地生态防护功能。

对于生态功能极重要区以外的地区，发挥森林的多种功能，提高森林的综合利用效率。严格落实自然保护地的相关管控要求，切实做好自然保护地的保护、管理工作。

## ■ 4.4 矿产资源保护

加快矿业结构调整和矿业经济转型升级，坚持开发总量控制，加快矿产资源供给侧结构性改革，实行矿产开发减量化管理。

推进清洁能源、战略性新兴产业矿产勘查，全面落实禁采区有关规定，实现重点区域范围内矿业活动逐步退出。对已有采矿权推进资源整合，拟新设矿业权必须符合规划准入条件，按绿色矿山达标要求建设，增强示范作用。

## 国土空间开发

5.1 综合交通体系规划

5.2 公共服务设施规划

5.3 基础设施规划

5.4 防灾减灾规划

5.5 乡政府驻地空间格局

# 05 国土空间开发

## ■ 5.1 综合交通体系规划

保障整体路网格局。在乡域确保县道X636为对外交通主要道路，新建乡道Y017、Y025，加强与省道S312联系。

强化县道X636贯穿乡域南北的重要连通作用，按照县道标准加强道路两侧建设管控。

修复完善乡域内部道路设施，提高乡政府驻地与乡村之间的交通路网品质，监理镇村一体的便捷、安全交通体系。

按照生产生活需要设置村域村道，村道宽度控制在4—8米之间，并根据地形情况设置会车空间。





# 05 国土空间开发

## ■ 5.2 公共服务设施规划

全面提升居民生活质量与生活便捷度，构建“乡政府驻地-中心村-基层村”三级公共服务体系。碾子沟村为乡政府驻地；中心村：汤杖子村；基层村：楚王庄村、何台子村、孟台子村、娘娘庙村、烧锅杖子村、松木集村、歪顶沟村、岳杖子村共计8个基层村。

设施名称	乡政府驻地	中心村	基层村	备注
小学	▲	▲	△	
幼儿园	▲	▲	△	
乡镇卫生院	▲			
卫生室		▲		
综合文化站	▲			
室内体育设施	▲			
室外体育场地	▲			
养老院	▲			
集贸市场	▲			
邮政所	▲	▲		
银行储蓄所	▲	▲		
公共服务中心		▲		
物业管理		▲		
托老所		▲	△	
文化活动室		▲	▲	
室外活动场地		▲	▲	
菜市场		▲		
农资超市		▲		
其他商业		▲		
农机大院		▲		
礼事堂		▲		
村委会			▲	
农业合作社			▲	
生活用品超市			▲	

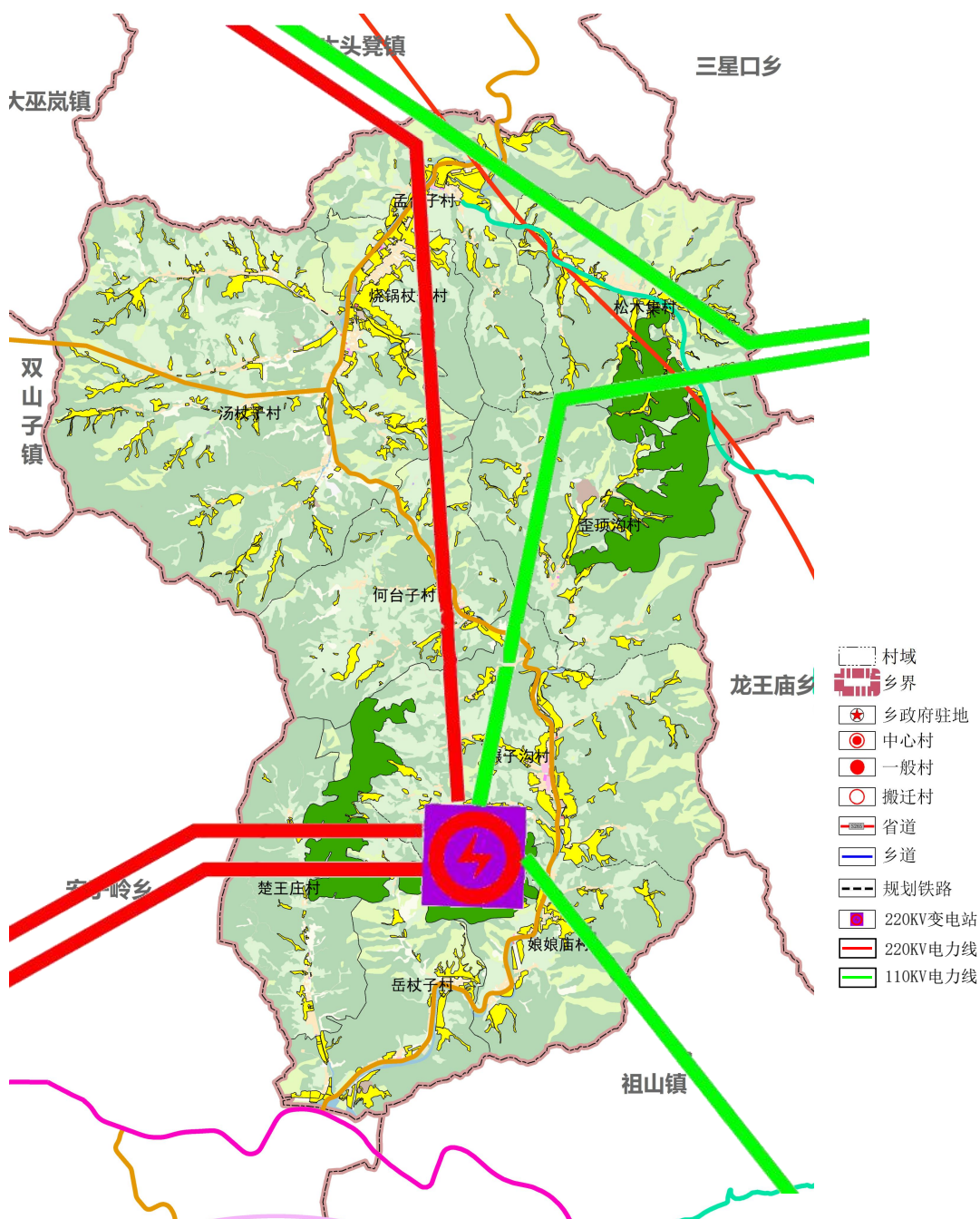
# 05 国土空间开发

## 5.3 基础设施规划

落实上位规划区域市政设施，落位220kv变电站1处。

乡政府驻地供水：规划采用分散集中供水方式，实施多水源分区集中供水。供水普及率达到100%。

乡政府驻地排水：规划排水体制采用雨、污分流制。



# 05 国土空间开发

## ■ 5.4 防灾减灾规划

坚持以防为主、防抗救相结合，健全全域化应急救援体系，全面加强应急救援能力建设，强化镇村防灾减灾协同共治，凤凰山乡建立应急救援队伍、消防救援设施、物质装备和避难场所共建共享机制，建立健全突发事件应急指挥调度机制和多方参与的应急会商机制，提高区域协同作战能力。

防震减灾：规划乡政府驻地建设按照Ⅶ度设防；

防洪排涝：确定起河防洪设防标准为20年一遇，山洪设防标准采用5年一遇。



# 05 国土空间开发

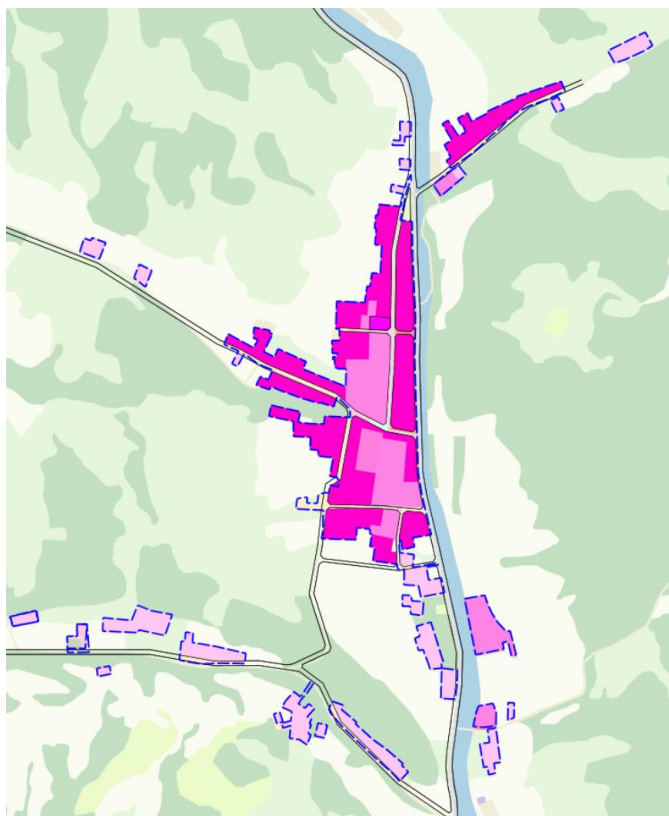
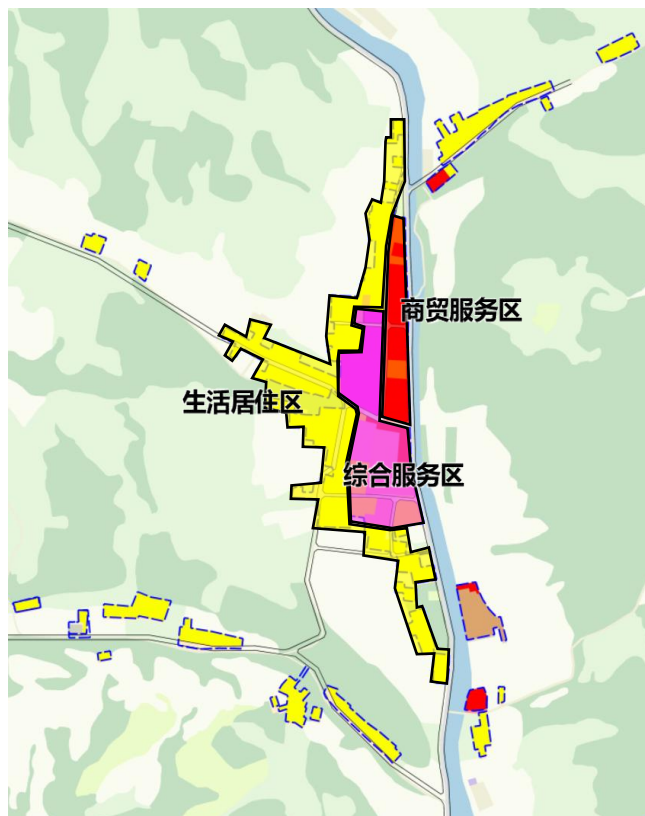
## ■ 5.5乡政府驻地空间格局

### ➤ 发展方向：

凤凰山乡以存量发展为主，城镇建设用地位在县道X636以西，南北向发展。

### ➤ 空间形态分区引导：

土地使用强度控制一览表			
分区		容积率	建筑限高
一区	小高层住宅	1.2-1.5	27
	机关团体用地	1.5-2.0	40
	科研用地	1.2-1.5	40
	文化、教育、医疗、体育用地	0.8-1.2	40
	工业用地	0.6-1.5	--
二区	医疗卫生用地	0.7-1.2	40
	商业服务业用地	2.0-2.5	40
	多层住宅	1.2-1.5	36
	机关团体用地	1.5-2.0	40
	文化、教育、体育用地	0.8-1.5	40
三区	低层住宅	1.0-1.2	18
	多层住宅	1.2-1.5	27
	商业服务业用地	0.8-1.5	24
	其他商业服务业用地	0.8-1.5	24



# 06

## 实施保障

6.1 规划传导

6.2 保障措施

6.3 近期建设

# 06 实施保障

## ■ 6.1保障机制

- 形成全域覆盖、分级管理、多规合一的规划体系
- 落实主体责任，保障规划目标逐级落实、有效实施

## ■ 6.2保障措施

- 加强规划决策及组织协调
- 健全规划公开制度
- 监理规划实施后的监督考核问责制度

## ■ 6.3近期建设

- 乡域建设项目主要提升联村道路品质，提升村村之间可达性；乡村建设以提升人居环境，建设美丽乡村为主（包括硬化道路、安装路灯、修建桥梁、公厕建设、村庄环境提升等）。